

شركة دندرة للطاقة الشمسية

خطة اشراك أصحاب المصلحة

لمشروع دندرة للطاقة الشمسية وتخزين الطاقة

نجع حمادي - محافظة قنا

إعداد



٦ شارع الدقي، الدور ١٢ - الجيزة ١٢٣١١
تليفون: ٣٧٤٩٥٦٨٦/٩٦ (+٢٠٢) - ٣٧٦٠١٥٩٥ (+٢٠٢) - ١٦٤٨١٨٤ (+٢٠١٠)
فاكس: ٣٣٣٦٠٥٩٩ (+٢٠٢)
بريد إلكتروني: environics@environics.org
موقع إلكتروني: www.environics.org

فبراير ٢٠٢٦

قائمة المحتويات

ب.....	قائمة الأشكال.....
ب.....	قائمة الجداول.....
ج.....	ملخص تنفيذي.....
١.....	١ - المقدمة.....
٢.....	٢ - وصف المشروع.....
٥.....	٣ - لمحة عامة عن التأثيرات البيئية والاجتماعية المحتملة.....
٧.....	٤ - الإطار التنظيمي.....
٧.....	١-٤ التشريعات الوطنية.....
٧.....	١-٤-١ منهجية إشراك أصحاب المصلحة.....
٨.....	٢-٤ المعايير الدولية.....
٩.....	٥ - السياق الاجتماعي لمنطقة المشروع.....
١١.....	٦ - تحديد أصحاب المصلحة.....
١٢.....	١-٦ تحليل أصحاب المصلحة.....
١٥.....	٧ - عملية مشاركة أصحاب المصلحة.....
١٥.....	١-٧ أنشطة التشاور السابقة خلال مراحل تحديد النطاق وتقييم التأثير البيئي والاجتماعي.....
٢٠.....	٢-٧ خطة إشراك أصحاب المصلحة.....
٢٠.....	١-٢-٧ قنوات إشراك أصحاب المصلحة.....
٢١.....	٢-٢-٧ موارد إشراك أصحاب المصلحة.....
٢٢.....	٣-٢-٧ خطة عمل التواصل المجتمعي ل أصحاب المصلحة.....
٢٦.....	٨ - آلية معالجة الشكاوى المجتمعية.....
٢٨.....	٩ - الرصد واعداد التقارير.....
٢٨.....	١-٩ الرصد.....
٢٩.....	٢-٩ إعداد التقارير.....
٣٠.....	٣-٩ الترتيبات المؤسسية.....

المرفقات

المرفق (١): محاضر اجتماعات أصحاب المصلحة

المرفق (٢): نموذج الشكاوى

المرفق (٣): سجل الشكاوى

قائمة الأشكال

شكل ١: موقع المشروع والأنشطة المحيطة به ٤

شكل ٢: المراحل العامة لإنشاء مشروع الطاقة الشمسية ٥

شكل ٣: تصنيف مستوى التأثير لأصحاب المصلحة ١٢

شكل ٤: آلية الشكاوى للمشروع المقترح ٢٧

قائمة الجداول

جدول ١: المستقبلات والتأثيرات المحتملة ٥

جدول ٢: فئات أصحاب المصلحة ١٢

جدول ٣: نهج مشاركة أصحاب المصلحة ١٤

جدول ٤: ملخص أنشطة المشاورات مع أصحاب المصلحة حتى تاريخه ١٦

جدول ٥: المهام و المسؤوليات لتطبيق خطة مشاركة أصحاب المصلحة ٢٢

جدول ٦: توقيت إشراك مختلف فئات أصحاب المصلحة ٢٣

جدول ٧: خطة التواصل مع مختلف أصحاب المصلحة ٢٤

جدول ٨: الأدوار والمسؤوليات ٣٠

ملخص تنفيذي

سيتم تنفيذ خطة إشراك أصحاب المصلحة من قبل المشروع خلال مراحل التخطيط والإنشاء والتشغيل. ولتلبية متطلبات المعايير الدولية والتشريعات المصرية. تعتمد هذه الخطة على المبادئ الأساسية التالية:

- الإفصاح المبكر.
- الإفصاح عن التصميم لدعم عملية التشاور.
- توفير معلومات جوهرية وذات معنى لأصحاب المصلحة.
- ضمان سهولة الوصول إلى المعلومات.

كما ستتضمن عملية إشراك أصحاب المصلحة وضع وتنفيذ والتواصل بشأن آلية لتلقي الشكاوى، تُمكن أصحاب المصلحة من عرض مخاوفهم إلى إدارة المشروع مع ضمان التعامل معها ومعالجتها بالشكل المناسب.

وصف المشروع

يتكون المشروع من محطة لتوليد الطاقة الشمسية بقدرة ٥٠٠ ميغاوات، كمرحلة أولى تضم نظاماً لتخزين الطاقة بالبطاريات بسعة ١٠٠ ميغاوات ساعة، وذلك في منطقة نجع حمادي. ويهدف المشروع إلى نقل الطاقة المتولدة إلى شركة مصر للألومنيوم من خلال الشبكة القومية للكهرباء. سيتم ربط المشروع بالشبكة القومية من خلال خط هوائي لنقل الكهرباء يتم إنشاؤه بواسطة شركة دندرة للطاقة الشمسية، لربط وحدة رفع الجهد الخاصة بالمشروع بمحطة محولات المنطقة الصناعية بنجع حمادي. وستتم عملية نقل الطاقة المولدة لاحقاً إلى عبر البنية التحتية الكهربائية القائمة. الجوانب البيئية والاجتماعية للمشروع خلال مرحلتي الإنشاء والتشغيل تشمل ما يلي:

أولاً: مرحلة الإنشاء

- انبعاثات الأتربة والجسيمات العالقة والغازات
- الضوضاء والاهتزازات
- متطلبات الموارد المائية
- تولد مياه الصرف
- تولد المخلفات الصلبة
- تولد المخلفات الخطرة
- زيادة الطلب على وسائل النقل
- تدفق العمالة

ثانياً: مرحلة التشغيل

- انبعاثات الأتربة والجسيمات العالقة والغازات
- متطلبات الموارد المائية
- تولد مياه الصرف
- تولد المخلفات الصلبة
- تولد المخلفات الخطرة
- اللمعان (Glint) الناتج عن الأسطح العاكسة

بالنسبة لكل مجموعة من أصحاب المصلحة، سيتم مناقشة الجوانب البيئية والاجتماعية ذات الصلة واستشارتهم بشأنها منذ بدء المشروع وحتى اكتماله. وستختلف أولويات التأثيرات البيئية والاجتماعية وفقاً لكل فئة من أصحاب المصلحة، وسيتم مراجعتها وتحديثها بشكل مستمر طوال دورة حياة المشروع.

تحديد أصحاب المصلحة

تم تحديد أصحاب المصلحة مع مراعاة منطقة تأثير المشروع (Aoi) كما هو موضح في الفصل السادس من الدراسة، ومدى التأثيرات المتوقعة، والمناطق التي قد تتأثر بالتأثيرات المباشرة والتراكمية للمشروع. أصحاب المصلحة الرئيسيون هم أولئك الذين سيتأثرون مباشرة بالمشروع سواء بشكل إيجابي أو سلبي. ويشمل ذلك بشكل خاص الفئات ذات الدخل المنخفض والمجموعات المهمشة التي تم استبعادها تقليدياً من المشاركة في جهود التنمية ونتائجها، وكذلك المنظمات المجتمعية المحلية التي قد تمثل مصالحهم في المشروع. أصحاب المصلحة الثانويون قد يشملون الوكالات، والخبراء، والأطراف المهمة، وأي شخص قادر على التأثير على نتائج المشروع.

منهجية إشراك أصحاب المصلحة

- تم اختيار أسلوب الإشراك الأكثر فعالية لكل مجموعة من أصحاب المصلحة على النحو التالي:
- **الاجتماعات الفردية** تُعد الأسلوب الأنسب لأصحاب المصلحة الرئيسيين، وللجهات التي تتميز بقدرة عالية على التأثير في مسار التطوير.
 - **مجموعات النقاش المركزة (Focus Groups)** تُستخدم للتفاعل مع أصحاب المصلحة الذين يتسمون بكثرة العدد ودرجة معقولة من التجانس.
 - **النشرات/الكتيبات والمراسلات الرسمية** يمكن استخدامها للتواصل مع أصحاب المصلحة الثانويين.

قنوات إشراك أصحاب المصلحة

تشمل قنوات الإشراك المقترحة ما يلي:

- وسائل التواصل الاجتماعي
- البيانات الصحفية الصادرة عن الشركة
- المنشورات (النشرات التعريفية / الكتيبات)
- الاجتماعات المباشرة (واحد لواحد)
- جلسات النقاش المركزة (FGDs) مع الفئات الضعيفة

وبالإضافة إلى ما سبق، يمكن رفع الشكاوى من خلال التواصل المباشر مع مسؤول الاتصال المجتمعي (CLO) عبر أرقام الهاتف والواتساب والبريد الإلكتروني، والتي تكون عادة مُعلّقة على صناديق الشكاوى عند بوابات الموقع، وكذلك معروضة في مقر الوحدة المحلية. كما تتوفر نماذج الشكاوى على الموقع الإلكتروني للمشروع. وسيتولى مسؤول الاتصال المجتمعي (CLO) المتابعة الدورية مع مختلف نقاط التجميع لضمان استلام الشكاوى وجمعها ومعالجتها في الوقت المناسب.

آلية التعامل مع شكاوى المجتمع

سيتم تطوير الآلية لضمان معالجة الشكاوى المتعلقة بموقع الإنشاء والشكاوى الصادرة عن السكان المحليين. كما ستأخذ الآلية في الاعتبار آلية تلقي شكاوى أصحاب المصلحة المتعلقة بالعنف القائم على النوع الاجتماعي، والتحرش الجنسي، والاستغلال والاعتداء الجنسي.

المتابعة والإبلاغ

سيتم مراجعة عملية إشراك أصحاب المصلحة بناءً على الاجتماعات الدورية مع أصحاب المصلحة. وخلال هذه الاجتماعات، سيتم طلب آراء المجتمع المحلي وملاحظاتهم حول برنامج إشراك أصحاب المصلحة. كما سيتم تطوير مؤشرات أداء رئيسية لتقييم تنفيذ خطة الإشراك. وسيتم إعداد تقارير عن أنشطة إشراك أصحاب المصلحة بشكل مستمر طوال فترة المشروع، مما يساهم في التحسين المستمر لعملية الإشراك وتعزيز مساهمتها في تحسين الأداء البيئي والاجتماعي للمشروع.

الموارد البشرية لإشراك أصحاب المصلحة

سيُعد مسؤول الاتصال المجتمعي نقطة الاتصال المركزية في نجع حمادي وسيقوم بتنفيذ أنشطة الإشراك، كما سيكون مسؤولاً عن ضمان فعالية آلية استقبال ملاحظات المجتمع وتفعيلها، والتنسيق الوثيق مع فرق الإدارة البيئية والمجتمعية والموارد البشرية لدى مالك المشروع. ويتحمل مسئول الاتصال المجتمعي مسؤولية الإدارة اليومية لأنشطة الإشراك المجتمعي والتواصل المباشر مع أفراد المجتمع.

١ - المقدمة

الهدف الرئيسي لخطة إشراك أصحاب المصلحة (SEP) هو التأكد من إعلام أصحاب المصلحة بالمشروع ومشاورتهم وإشراكهم بشكل فعال في عملية اتخاذ القرارات الخاصة بتنفيذ المشروع. وتتباين طبيعة ووتيرة وعمق أنشطة التشاور وإشراك أصحاب المصلحة بشكل كبير من مشروع إلى آخر ومن مرحلة إلى أخرى، ويجب أن تتناسب مع المخاطر والتأثيرات السلبية المحتملة للمشروع ومستوى اهتمام أصحاب المصلحة المحتملين.

وفي إطار هذا السياق، تشكل هذه الوثيقة خطة مشاركة أصحاب المصلحة التي سينفذها المشروع طوال مراحل التخطيط والإنشاء والتشغيل للمشروع.

ولتلبية متطلبات المعايير الدولية^١ و افضل الممارسات المحددة بمتطلب الأداء العاشر للبنك الأوروبي للإنشاء والتعمير والتشريعات المصرية، تتضمن العناصر الأساسية لهذه الخطة الأولية في مشاركة أصحاب المصلحة ما يلي:

- الإفصاح المبكر - توفير المعلومات ذات الصلة لأصحاب المصلحة المستهدفين قبل اتخاذ القرار.
- تخطيط الإفصاح عن المعلومات لدعم المشاورات - تزويد المجتمعات التي من المحتمل أن تتأثر و/أو أصحاب المصلحة بالمعلومات الكافية التي تتيح لهم المشاركة بطريقة مستنيرة.
- توفير معلومات مفيدة - التأكد من تقديم المعلومات بصيغة ولغة يسهل فهمها ومعدة خصيصا لمجموعة أصحاب المصلحة المستهدفة حتى يتسنى لهم التوصل إلى استنتاجات مستنيرة وتقديم مدخلات مستنيرة.
- التأكد من إتاحة المعلومات - التأكد من أن المستقبل (المستهدف) سوف يتلقى المعلومات ويفهمها بسهولة من خلال النظر في المعلومات التي يحتاجها أصحاب المصلحة المختلفون، وتحديد الشكل المناسب لها، والطريقة الأفضل للتفاعل مع كل مجموعة من أصحاب المصلحة.

إشراك أصحاب المصلحة هي عملية مستمرة تنطوي على الإفصاح العلني عن المعلومات المناسبة والتشاور الهادف مع أصحاب المصلحة. ستبدأ عملية إشراك أصحاب المصلحة في مرحلة مبكرة من عملية تخطيط المشروع وأن تستمر طوال فترة حياة المشروع. علاوة على ذلك، ستحدد الخطة أيضا آلية لمعالجة الشكاوى حيث يمكن لأصحاب المصلحة التواصل مع المشروع بشأن مخاوفهم والتأكد من معالجتها.

^١ تحديدا، المعيار البيئي والاجتماعي رقم ١٠ للبنك الأوروبي للإنشاء والتعمير (الإفصاح عن المعلومات وإشراك أصحاب المصلحة) ومعياري الأداء رقم ١ ومؤسسة التمويل الدولية (تقييم وإدارة المخاطر والآثار البيئية والاجتماعية)

يشكل عام، سيتم الاضطلاع بها خلال المراحل التالية:

- مشاركة أصحاب المصلحة السابقين خلال إعداد دراسة تقييم التأثير البيئي والاجتماعي للمشروع. تتضمن هذه المرحلة توضيح كيفية تحديد أصحاب المصلحة ذوي الصلة بالمشروع وطريقة إشراكهم. حيث يتم تسجيل نتائج مشاورات وإشراك أصحاب المصلحة خلال إعداد دراسة تقييم التأثير البيئي والاجتماعي. تسلط هذه المرحلة الضوء على العملية والمخرجات ومساهمات أصحاب المصلحة في إعداد الدراسة
- وفي إطار السياق ذاته، تسترشد منهجية وطريقة إشراك أصحاب المصلحة في هذه المرحلة بالأهداف العامة لتقييم التأثير البيئي والاجتماعي، وهي:
 - التأكد من أن تحليل تحديد نطاق الدراسة تناول بشكل شامل نطاق التأثير والتأثيرات المحتملة.
 - تحديد أصحاب المصلحة واهتماماتهم المحتملة؛
 - فهم أفضل لاهتمامات وتأثير أصحاب المصلحة وما إذا تم مراعاة جميع أصحاب المصلحة المهمين.
 - تحديد أصحاب المصلحة الإضافيين المحتملين بالإضافة إلى اسهاماتهم المحتملة في تقييم التأثير البيئي والاجتماعي (ESIA) وخطة إشراك أصحاب المصلحة (SEP) في المراحل اللاحقة.
 - تحديد الآثار البيئية والاجتماعية المحتملة التي تهم أصحاب المصلحة أكثر لضمان تقييمها بالكامل في دراسة تقييم الأثر البيئي والاجتماعي.

• خطة مشاركة أصحاب المصلحة أثناء تنفيذ المشروع

ستحدد هذه المرحلة كيفية تحديث وإشراك مجموعات أصحاب المصلحة ذوي الصلة بالمشروع. كما ستحدد أيضا أساليب إشراك أصحاب المصلحة بما في ذلك قنوات الاتصال الموصي بها، والرسائل الرئيسية، والخطوات اللازمة لإجراء حوار مفتوح مع أصحاب المصلحة ذوي الصلة، والنهج الاستباقية اللازمة لمجموعات أصحاب المصلحة المحددين ، ومشاركة المجتمعات المحتملة التأثير وفقًا للمعايير الدولية.

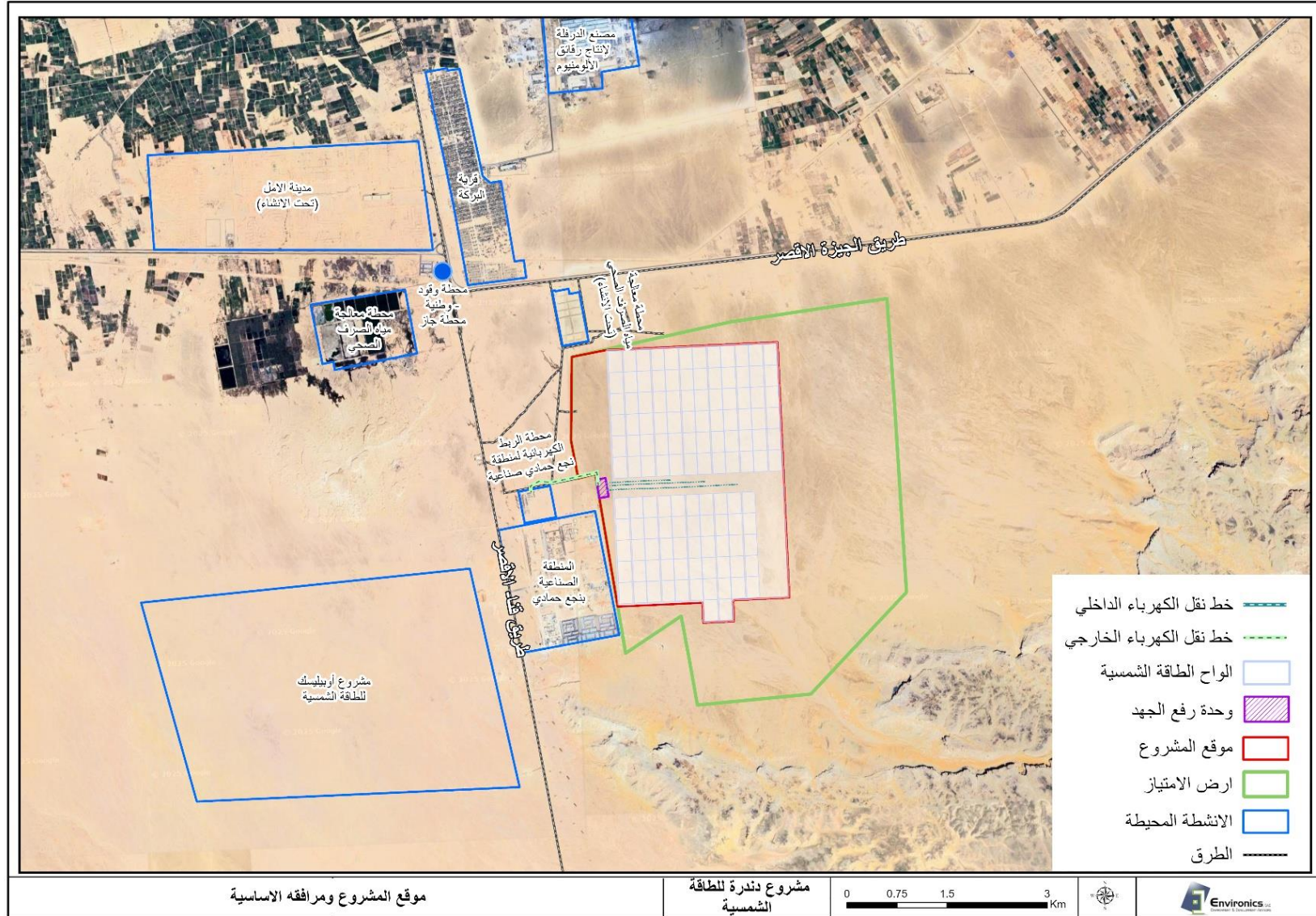
٢- وصف المشروع

تخطط شركة سكاتك لتنفيذ محطة طاقة شمسية بقدرة ٥٠٠ ميغاوات (تيار متردد) من خلال شركتها التابعة دندرة للطاقة الشمسية ش.م.م، مدمجة مع نظام تخزين طاقة بسعة ١٠٠ ميغاوات. ساعة (المرحلة الأولى). يقع المشروع في محافظة قنا إلى الشرق من المنطقة الصناعية بنجع حمادي وبالقرب من مجمع شركة مصر للألومنيوم (مصر للألومنيوم).

سيقوم المشروع بتوريد الكهرباء المتجددة لشركة مصر للألومنيوم (EgyptAlum) بموجب اتفاقية شراء طاقة طويلة الأجل (PPA). ويتمثل الهدف الرئيسي للمشروع في دعم خفض الانبعاثات الكربونية في إنتاج الألومنيوم، وضمان الامتثال لآلية الاتحاد

الأوروبي المقبلة لتعديل الكربون على الحدود (CBAM)، وتقليل الاعتماد على الغاز الطبيعي، إضافة إلى الإسهام في تحقيق أهداف مصر للطاقة المتجددة والمناخ.

يوضح شكل ١ أدناه الأنشطة واستخدامات الأراضي المحيطة بموقع المشروع



شكل ١: موقع المشروع والأنشطة المحيطة به

مرحلة الإعداد	مرحلة الإنشاء	مرحلة التشغيل	مرحلة الإغلاق
<ul style="list-style-type: none"> • تحديد البدائل الفنية الممكنة • إعداد دراسات تقييم الأثر البيئي والاجتماعي والحصول على التصاريح البيئية اللازمة • طرح المناقصات وترسية العقود على شركات الإنشاء • التصميم النهائي 	<ul style="list-style-type: none"> • تجهيز وتسوية الموقع • إنشاء قواعد وحدات الطاقة الشمسية • إنشاء الطرق الداخلية للموقع • إنشاء مبنى محطة المحولات والتحكم داخل الموقع المسور • تركيب المعدات المساندة 	<ul style="list-style-type: none"> • خلال العمر التشغيلي للمشروع، يلزم تنفيذ أعمال الصيانة الدورية 	<ul style="list-style-type: none"> • تفكيك وحدات الطاقة الشمسية، والبطاريات، والمكونات الأخرى. • استعادة الموقع، وإعادة التأهيل، وإزالة المخلفات.

شكل ٢: المراحل العامة لإنشاء مشروع الطاقة الشمسية

٣- لمحة عامة عن التأثيرات البيئية والاجتماعية المحتملة

يعرض الجدول (١) أدناه التأثيرات البيئية والاجتماعية المحتملة لإنشاء وتشغيل محطات الطاقة الشمسية.

جدول ١: المستقبلات والتأثيرات المحتملة

الجوانب البيئية والاجتماعية	المستقبلات المحتملة	التأثير المحتملة
مرحلة الإنشاء		
الغبار / الجسيمات الدقيقة / الانبعاثات الغازية	الهواء المحيط، العاملين والمجتمعات المجاورة، إن وجدت.	التأثيرات التي من المحتمل أن تنتج عن أعمال التسوية والحفر والردم بالإضافة الى التأثيرات التي من المحتمل أن تنتج عن المركبات والآلات المستخدمة في أعمال الانشاء والشاحنات المستخدمة لنقل ألواح الطاقة الشمسية وغيرها من المكونات والمعدات ومواد البناء .
الضوضاء والاهتزازات	العاملين	التأثيرات المحتملة خلال مرحلة الإنشاء . قد تشكل الضوضاء والاهتزازات مصدر ازعاج للمنطقة الصناعية المجاورة. وتجدر الإشارة إلى عدم وجود مجتمعات سكنية بالقرب من موقع المشروع. وأقرب المجتمعات هي المنطقة الصناعية الواقعة شرق الموقع.
متطلبات موارد المياه	موارد المياه التي يتم نقلها بالشاحنات من أقرب محطات المياه.	يبلغ استهلاك المياه خلال مرحلة الإنشاء حوالي ٩٧ م ^٣ /يوم للمياه الصحية (البلدية)، وحوالي ٧٦ م ^٣ /يوم لمياه الإنشاء خلال فترات ذروة أعمال الإنشاء. ويمكن تغطية احتياجات المياه من خلال الطاقة الإنتاجية المتاحة لمحطات المياه الأقرب إلى موقع المشروع.
تولد مياه الصرف	التربة والمياه الجوفية	مياه الصرف الصحي المتولدة من العاملين، والمياه الرمادية المتولدة من أماكن الإقامة والمطابخ، وقد تتسبب الإدارة غير السليمة في التأثير على

الجوانب البيئية والاجتماعية	المستقبلات المحتملة	التأثير المحتملة
		التربة. إلا أنه نظرا لعمق المياه الجوفية من المستبعد إلى حد كبير أن يكون هناك تأثير على التربة.
تولد المخلفات الصلبة	مكان العمل، والعاملين، والتربة	قد تؤثر المناولة والإدارة غير السليمة على مكان العمل والعاملين بالإضافة إلى تلوث التربة المحتمل نتيجة الانسكابات والتسربات، كما يمكن أن تتسبب في جذب الحيوانات الضالة.
تولد المخلفات الخطرة	مكان العمل، والعاملين، والتربة	قد تؤثر المناولة والإدارة غير السليمة على مكان العمل والعاملين بالإضافة إلى تلوث التربة المحتمل نتيجة الانسكابات والتسربات.
زيادة الطلب على وسائل النقل	المجتمعات الواقعة على مسار النقل.	سيكون حجم نقل مكونات الطاقة الشمسية (الكهروضوئية) من الميناء (الموانئ) كبيرا، مما قد يؤثر على الطرق ومستخدمي الطرق والمجتمعات الواقعة على طول طرق النقل بالإضافة إلى الحوادث المحتملة.
تدفق العمالة	العاملين وأقرب المجتمعات	قد يشكل عدد العاملين ضغوطا على موارد المجتمعات القريبة. وقد يكون للإقامة المؤقتة غير المناسبة تأثير على رفاهية العاملين.
مرحلة التشغيل		
الغبار/ الجسيمات الدقيقة/ الانبعاثات الغازية	بيئة العمل المهنية	انبعاثات محدودة جدًا قد تنتج عن التحركات في الموقع لأغراض أنشطة الصيانة.
متطلبات موارد المياه	موارد المياه التي يتم نقلها بالشاحنات من أقرب محطات المياه.	من المتوقع أن تقتصر على الاستخدامات الشخصية نظرا لقلة عدد عمال التشغيل.
تولي مياه الصرف	التربة والمياه الجوفية	على الرغم من الكميات المحدودة المحتملة نظرا لقلة عدد عمال التشغيل، إلا أنه إذا لم يتم إدارتها بشكل سليم، قد يكون لها تأثير على التربة؛ لكن من المستبعد أن يكون لها تأثير على المياه الجوفية بسبب عمق المياه الجوفية والكميات المتولدة المحدودة.
تولد المخلفات الصلبة	مكان العمل، والعاملين، والتربة	على الرغم من الكميات المحدودة المحتملة نظرا لقلة عدد عمال التشغيل، إلا أنه إذا لم يتم إدارة المخلفات بشكل سليم، قد يكون لها تأثير على التربة بالإضافة إلى احتمالية جذب الحيوانات الضالة.
تولد المخلفات الخطرة	مكان العمل، والعاملين، والتربة	على الرغم من الكميات المحدودة (باستثناء بطاريات الليثيوم في نهاية عمرها الافتراضي) التي من المحتمل أن تنتج عن أنشطة الصيانة، إلا أنه إذا لم يتم إدارتها بشكل سليم قد يكون لها تأثير على التربة.
اللمعان	تغييرات في مظهر المناظر الطبيعية	ليس من المتوقع أن يكون هناك تأثيرات مرئية على البيئة المجاورة حيث لا توجد مجتمعات سكنية ذات حساسية في المناطق المجاورة.

سيجري التشاور مع كل فئة من أصحاب المصلحة حول الجوانب البيئية والاجتماعية ذات الصلة، وذلك بدءًا من مرحلة الإعداد للمشروع وحتى اكتمال تنفيذه. وستختلف أولويات القضايا البيئية والاجتماعية باختلاف فئات أصحاب المصلحة، على أن تتم مراجعتها وتحديثها بصورة منتظمة طوال دورة حياة المشروع لضمان استجابة فعّالة لاحتياجاتهم ومتطلباتهم.

٤ - الإطار التنظيمي

٤-١ التشريعات الوطنية

وفقًا للأدلة الإرشادية الوطنية لتقييم التأثير البيئي (EIA)، الصادرة عن جهاز شؤون البيئة المصري (EEAA) في عام ٢٠١٠، تركز عملية التشاور والإفصاح العام على الجوانب البيئية والاجتماعية المتعلقة بالمشروع، ولا تتناول الجوانب السياسية أو الاقتصادية أو أي جوانب أخرى غير مذكورة في دراسة تقييم الأثر البيئي والاجتماعي (ESIA).

٤-١-١ منهجية إشراك أصحاب المصلحة

١) المشاورات العامة خلال مرحلة تحديد نطاق دراسة تقييم التأثير البيئي والاجتماعي (المرحلة التمهيديّة)

وفقًا للأدلة الإرشادية لتقييم التأثير البيئي، يجب إجراء المشاورات مع أصحاب المصلحة مرتين خلال عملية إعداد دراسة تقييم التأثير البيئي والاجتماعي لمشروعات الفئة ج (المناظرة للفئة A وفقًا للأنظمة والمعايير الدولية).

تهدف مرحلة تحديد نطاق دراسة الأثر البيئي والاجتماعي إلى الوصول إلى توافق واضح حول الجوانب البيئية والاجتماعية ذات الأولوية والآثار المحتملة التي يتعين تقييمها وتحليلها ضمن الدراسة. ويمكن تنفيذ مشاورات الأطراف المعنية إما من خلال اجتماعات ثنائية مع كل جهة ذات صلة، أو عبر اجتماع تنسيقي شامل يجمع جميع الأطراف المعنية في جلسة واحدة، وفقًا لطبيعة المشروع. ومن المتوقع أن تثمر مرحلة تحديد النطاق عن النتائج التالية:

- استطلاع رأي الأطراف المعنية فيما يتعلق بالجوانب البيئية والاجتماعية التي سيتم تناولها في دراسة تقييم التأثير البيئي والاجتماعي للمشروع.
- تحديد ما إذا كان هناك حاجة لمناقشة قضايا بيئية واجتماعية إضافية في تقييم التأثير البيئي والاجتماعي.
- تحديد الأطراف المعنية الإضافية التي يجب مشاورتها، إن وجدت.

٢) الإفصاح عن دراسة تقييم التأثير البيئي والاجتماعي

بعد إعداد المسودة الأولية لدراسة تقييم التأثير البيئي والاجتماعي، وقبل تقديمها إلى جهاز شؤون البيئة، يتم الإفصاح عن الدراسة^٢. تهدف عملية الإفصاح إلى عرض نتائج دراسة تقييم التأثير البيئي والاجتماعي على الأطراف المعنية لمنحهم

^٢ المشروعات ذات الفئات الأدنى غير مطالبة بعقد اجتماعات إفصاح عام.

الفرصة لهم للتأكد من معالجة مخاوفهم وشواغلهم ذات الصلة، والتي أثّرت خلال مرحلة تحديد النطاق، وللتأكد من رضاهم عن إجراءات التخفيف المقترحة.

ووفقا للنظام الوطني، يجب عقد اجتماع الإفصاح في شكل اجتماع موحد (جلسة تشاور مجتمعي)، حيث يتم دعوة ممثلي جميع الأطراف المعنية للحضور، وعلى الأقل الذين شاركوا في مرحلة تحديد النطاق. وتشمل الأطراف المعنية ما يلي:

- ممثلو جهاز شئون البيئة المصري
- الجهات الحكومية ذات الصلة
- ممثلو المحافظة والوحدات المحلية حيث يقع المشروع
- ممثلو الفئات المتأثرة بما في ذلك الشركات والمجتمعات المحلية، والمنظمات غير الحكومية، والمجتمع المدني (وفقا لموقع المشروع ونوعه والتأثيرات الناتجة عنه).
- ممثلو وسائل الإعلام.

٣) المشاركة المستمرة

تؤكد الأدلة الإرشادية لتقييم التأثير البيئي على أهمية التشاور/ المشاركة المستمرة مع المجتمع المحيط. لكنها لا تحدد أو توصي بأساليب محددة للمشاركة.

٤-٢ المعايير الدولية

يشكل إشراك أصحاب المصلحة عنصرا أساسيا في معايير المقرضين الدوليين. ويركز معيار الأداء (رقم ١٠) للبنك الأوروبي لإعادة الإعمار والتنمية على الإفصاح عن المعلومات ومشاركة أصحاب المصلحة. يهدف هذا المعيار إلى ضمان شفافية المشروعات الممولة من البنك الأوروبي لإعادة الإعمار والتنمية وضمان إبلاغ المجتمعات المتأثرة ومشاورتهم وإشراكهم بشكل فعال في عملية اتخاذ القرار طوال فترة عمر المشروع. يتطلب معيار الأداء رقم ١٠ (التشاور الهادف، بناء على طبيعة ونطاق المخاطر والتأثيرات السلبية للمشروع ومستوى اهتمام أصحاب المصلحة.

بالإضافة إلى ذلك، حدد بنك التنمية الأفريقي (AfDB) المبادئ الأساسية لمشاركة أصحاب المصلحة وإشراكهم^٣. وبالمثل، تؤكد سياسة الإفصاح وإتاحة المعلومات الصادرة عن مجموعة البنك، إلى جانب المعيار التشغيلي الاجتماعي رقم ١٠، على أهمية الإشراك الفعال لأصحاب المصلحة باعتباره عنصرا أساسيا لضمان الشفافية وجودة عملية اتخاذ القرار.

³ HANDBOOK ON STAKEHOLDER CONSULTATION AND PARTICIPATION IN ADB OPERATIONS

ويقتضي الإشراك الفعال توفير إفصاح مبكر وكاف وواضح للمعلومات بهدف تمكين أصحاب المصلحة من فهم المشروع وموضوعاته قبل الانخراط في أي مشاورات هادفة. كما يشدد البنك على ضرورة بدء عملية إشراك أصحاب المصلحة في أقرب مرحلة ممكنة من دورة حياة المشروع—وخاصة خلال مرحلة تحديد المشروع—وإدارتها بشكل استباقي ومنهجي ومتناسك طوال مراحل التخطيط والتنفيذ والمتابعة وحتى إغلاق المشروع.

وبالمثل، تقر مؤسسة التمويل الدولية (IFC) وشركة تمويل التنمية الدولية الأمريكية (DFC) بأهمية إشراك أصحاب المصلحة كأساس لبناء علاقات قوية وبناء وإيجابية كعنصر أساسي للإدارة الناجحة للتأثيرات البيئية والاجتماعية للمشروع.

حدد البنك الدولي ومؤسسة التمويل الدولية^٤ خمس خطوات للتشاور التفاعلي على النحو التالي:

- **التخطيط المسبق:** قبل البدء في عملية التشاور مع أصحاب المصلحة، من الأهمية التفكير في من يحتاج إلى التشاور، وما هي الموضوعات التي يجب مناقشتها، وما هو الغرض من التشاور.
- **التشاور باستخدام المبادئ الأساسية للممارسات الجيدة:** وفقاً لسياق المشروع، يجب أن تبدأ عملية التشاور بالممارسات الجيدة في وقت مبكر وأن تكون مستهدفة (محددة الهدف)، ومستتيرة وذات مغزى، ومحلية، وتفاعلية (ثنائية الاتجاه)، وشاملة للجنسين، ومؤثقة.
- **دمج التعليقات الواردة في التصميم:** يجب أخذ التعليقات التي تم تلقيها خلال عملية التشاور على محمل الجد وبذل قصارى الجهد لمعالجة القضايا المطروحة من خلال إدخال تغييرات في تصميم المشروع.
- **التوثيق:** يعد توثيق أنشطة التشاور ونتائجها أمراً بالغ الأهمية لإدارة عملية إشراك أصحاب المصلحة بفعالية.
- **تقديم التقارير:** متابعة أصحاب المصلحة الذين تم التشاور معهم بشأن الإجراءات المتخذة والخطوات التالية.

٥- السياق الاجتماعي لمنطقة المشروع

يرد فيما يلي ملخص للجوانب الاجتماعية الأساسية على النحو التالي:

- **الكثافة السكانية:** يقع موقع المشروع المقترح داخل المناطق الصحراوية النائية لمدينة ومركز نجع حمادي - بمحافظة قنا. ولا توجد تجمعات سكانية أو مجتمعات محلية داخل أو بالقرب من موقع المشروع. تقع أقرب التجمعات السكانية على بعد حوالي ٥.٦ كم شمال الموقع. تقع منطقة الصناعات الخفيفة "هيو" الصناعية على بعد ٠.٥ كم شرق الموقع. ويقع الموقع على بعد حوالي ١٥ كم جنوب شرق مدينة نجع حمادي. ولا توجد مدن أخرى أو تجمعات سكانية قريبة من موقع المشروع. يبلغ إجمالي عدد السكان بمركز نجع حمادي حوالي ٥٧٨,٢٣٧ نسمة، حيث يمثل الذكور نسبة ٥١.٠٧٪ (٢٩٥,٣٥٧)، بينما تمثل الإناث ٤٨.٩٢٪ (٢٨٢,٨٨٠). وأقرب مجتمع سكني لموقع المشروع المقترح هو قرية "هو" التي يبلغ عدد سكانها حوالي ٢٠٠.٠٠٠ نسمة.

⁴ The Environmental and Social Policy and Procedures (ESPP) of the US International Development Finance Corporation (DFC) apply the E&S Performance Standards of the IFC

⁵ World Bank Stakeholder Engagement: A Good Practice Handbook for Companies Doing Business in Emerging Markets, <https://www.ifc.org/content/dam/ifc/doc/mgmt/ifc-stakeholderengagement1.pdf>

- **التعليم:** هناك عدد كبير من سكان محافظة قنا من الحاصلين على التعليم الفني المتوسط. كما يوجد عدد كبير أيضا من الحاصلين على التعليم الجامعي. وتمثل فئة الحاصلين على التعليم الفني المتوسط بمركز نجع حمادي الفئة الأكبر، يليها فئة هؤلاء الحاصلين على التعليم الجامعي.
- **التوظيف:** يبلغ إجمالي عدد العاملين في محافظة قنا في جميع المهن ٩٢٧,١٠٨ عامل. بينما يبلغ إجمالي عدد العاملين في مركز نجع حمادي في جميع المهن ١٨٢,٤٥١ عامل. وفي كل من مدينتي قنا و نجع حمادي، يشغل الذكور بشكل أساسي أدوارا في المهن الأساسية، والمصانع والآلات، والمهن الماهرة؛ بينما تتركز الإناث بشكل أكبر في الخدمات والمبيعات بالإضافة إلى أدوار الدعم الإداري.
- **المرافق الصحية:** تحتوي محافظة قنا على مجموعة من مرافق الرعاية الصحية التي يسهل الوصول إليها، والتي تضم ما لا يقل عن ٣٠ مستشفى. بالإضافة إلى ذلك، تمتلك المحافظة خدمات طوارئ، ويخدمها العديد من مرافق الرعاية الصحية الطارئة. علاوة على ذلك، توجد وحدتين للرعاية الصحية ووحدة خدمة اسعاف بالقرب من منطقة المشروع المقترحة داخل قرينتي "هو" و"بركة" على مسافة ١٢ كم و ١٠ كم على التوالي. بالإضافة إلى مستشفى (مستشفى الألومنيوم) شمال موقع المشروع المقترح.
- **البنية التحتية:** يمر طريق الجيزة - الأقصر على بعد حوالي ٣ كم شمال موقع المشروع، ويربط هذا الطريق مدينتي قنا ونجع حمادي بموقع المشروع، ويتكون من حارتين منفصلتين، يبلغ اتساع كل منهما حوالي ١٠ م.
- **مياه الشرب:** في المناطق الحضرية، يتصل ٩٩.٥٨٪ من السكان بالشبكة العامة، بينما تستخدم النسبة المتبقية من السكان (٠.٤٢٪) الآبار الجوفية. وفي المناطق الريفية، يتصل حوالي ٩٥.٩٢٪ من السكان بالشبكة العامة، بينما تستخدم النسبة المتبقية من السكان (٤.٠٨٪) الآبار الجوفية. ويجري تنفيذ توسعات في إطار خطط المحافظة لزيادة قدرة محطات معالجة المياه بنجع حمادي.
- **الصرف الصحي:** يتصل حوالي ١٥.٤٧٪ من سكان محافظة قنا بالشبكة العامة، بينما يستخدم حوالي ٢.٠١٪ من الأسر شبكات خاصة. وتعتمد نسبة كبيرة من الأسر تبلغ ٨٢.١٤٪ على البيارات، وتستخدم نسبة ٠.٣٥٪ من الأسر الحقول المفتوحة وأساليب أخرى. وفي المناطق الحضرية، يتصل حوالي ٦.٩٧٪ من الأسر بالشبكة العامة، ويستخدم ١.٥٪ من الأسر الشبكات الخاصة. ومنذ تعداد ٢٠١٧، استثمر برنامج الحكومة (حياة كريمة) في العديد من مشاريع الصرف الصحي في محافظة قنا، ومن المتوقع أن تزيد نسبة الأسر المتصلة بالشبكة العامة حاليا بشكل كبير.
- **التراث الثقافي:** لا توجد مواقع تراث ثقافي أو مواقع أثرية مسجلة في محيط منطقة المشروع، بناء على الخريطة الأثرية المصرية (٢٠٢٢) وقائمة مواقع التراث العالمي الصادرة عن منظمة اليونسكو في مصر.

٦- تحديد أصحاب المصلحة

يصف هذا الجزء مجموعات أصحاب المصلحة التي تم تحديدها حتى الآن، بما في ذلك من تم تحديدهم للمشاركة في المستقبل. ويعد تحديد أصحاب المصلحة بمثابة عملية مستمرة، تتطلب مراجعة وتحديث. ويوضح هذا الجزء بالتفصيل النهج المتبع لإشراك مجموعات أصحاب المصلحة المحددة.

تم الأخذ بعين الاعتبار كل من نطاق تأثير المشروع^٦، والمرافق المرتبطة به، ومدى التأثيرات المتوقعة، والمناطق التي من المحتمل أن تتأثر بالتأثيرات الناجمة والتراكمية للمشروع لتحديد أصحاب المصلحة بشكل شامل. ويمكن تقسيم مجموعات أصحاب المصلحة على نطاق واسع إلى أصحاب مصلحة:

- قد يتأثرون بشكل مباشر و/أو غير مباشر بالمشروع.
- قد يكون لديهم مصلحة في المشروع أو المناطق التي قد تتأثر.
- لديهم القدرة على التأثير على نتائج المشروع أو العمليات.

بشكل عام، تعد فئات أصحاب المصلحة الرئيسية هم أولئك الذين سيتأثرون بشكل مباشر، إيجاباً أو سلباً، بالتنمية. ويشمل هؤلاء، على وجه الخصوص، الفئات الفقيرة والمهمشة التي كانت مستبعدة تقليدياً من المشاركة في جهود التنمية ونتائجها؛ فضلاً عن المنظمات المجتمعية المحلية التي قد تمثل مصالحهم في المشروع، وفي جميع الأحوال، يمكنها المساعدة في الوصول إلى المجتمعات بشكل عام وهذه الفئات بشكل خاص.

وقد تشمل فئات أصحاب المصلحة الثانوية الهيئات والخبراء والأطراف المعنية (المهتمة) وأي شخص لديه القدرة على التأثير على نتائج التنمية. ويشمل ذلك بشكل أساسي الحكومة المركزية، والوزارات المعنية، والحكومات/ السلطات المحلية، والهيئات التنفيذية، ومؤسسات التمويل الوطنية والدولية، ووسائل الإعلام، والمؤسسات الأكاديمية. وتمثل فئات أصحاب المصلحة الثانوية أهمية نظراً لأنهم يقدمون بيانات ومعلومات قيمة خاصة بالمنطقة، أي أنهم بمثابة مصدر للبيانات الثانوية.

^٦ تُعرف منطقة تأثير المشروع (AOI) استناداً إلى الأنشطة المتوقعة خلال مراحل الإنشاء والتشغيل، مع مراعاة التأثيرات المباشرة وغير المباشرة. ومع ذلك، قد يتم تطبيق منطقة تأثير موسعة خلال مرحلة تقييم الأثر البيئي والاجتماعي الاستراتيجي (SESA) بناءً على نتائج مشاورات أصحاب المصلحة.

٦-١ تحليل أصحاب المصلحة

تم اجراء تحليل أولي لأصحاب المصلحة ولتحديد أهميتهم ، وفهم أدوارهم فيما يتعلق بالمشروع، والمساهمة في تحديد نهج المشاركة الخاص بهم.

وفي إطار هذا السياق، يمكن تقسيم أصحاب المصلحة في الأرباع الأربعة الموضحة أدناه.

مرتفع	ينبغي اختياره	الجهات الأساسية
منخفض	ينبغي إبلاغه	ينبغي التشاور معه
مرتفع	منخفض	مستوى التأثير

مستوى الاهتمام

شكل ٣: تصنيف مستوى التأثير لأصحاب المصلحة

تم تحديد أصحاب المصلحة مع مراعاة العوامل التالية:

- طبيعة وأنشطة المشروع؛
- الامتداد الجغرافي وموقع المشروع؛ و
- الجوانب البيئية والاجتماعية والتأثيرات المحتملة للمشروع.

بناء على ذلك، تم تحديد فئات أصحاب المصلحة الرئيسية الأولية التالية في الجدول (٢) أدناه.

جدول ٢: فئات أصحاب المصلحة

فئات أصحاب المصلحة	أصحاب المصلحة	التأثير والمصالح
فئات أصحاب المصلحة الرئيسية		
الأعمال والصناعات المحلية	أصحاب المشاريع الصغيرة في المدن والقرى القريبة منطقة الصناعات الخفيفة المجاورة بنجع حمادي	المصلحة الاقتصادية في المشروع (موردي السلع ومقدمي الخدمات) قد يتأثرون بأنشطة الإنشاءات الخاصة بالمشروع.
المنظمات المعنية	المنظمات غير الحكومية	المنظمات الوطنية والمحلية، التي يمكنها توفير سياق اجتماعي واتصالات فعالة مع المجتمعات المعنية.

فئات أصحاب المصلحة	أصحاب المصلحة	التأثير والمصالح
السكان والمجتمعات المحلية	المجتمعات القريبة لموقع المشروع	توفير القوى العاملة، التي قد تشمل شخصيات قيادية رئيسية من أصحاب المصلحة في المجتمع.
العاملين	موظفي المستثمرين ومقاوليهم	التعرض لمخاطر الصحة والسلامة المهنية الفوائد الاقتصادية
الفئات الضعيفة (سيتم تحديد الفئات الضعيفة مع تقدم عملية تطوير المشروع)	النساء، وهؤلاء من ذوي الإعاقة، وكبار السن، وما إلى ذلك.	لدى تلك المجموعات مصلحة ذاتية في المشروع بسبب إمكانية توفير فرص عمل. بالإضافة إلى ذلك، يمكن أن تتأثر تلك الفئات بالتأثيرات السلبية الأخرى المحتملة (مثل تدفق العمالة، العنف والمضايقة القائمين على النوع الاجتماعي، وما إلى ذلك)
فئات أصحاب المصلحة الثانوية		
الهيئات التنظيمية/ الهيئات الوطنية & السلطات المانحة للتراخيص	هيئة الطاقة الجديدة والمتجددة (NREA)، الإدارة المركزية لتقييم التأثير البيئي - جهاز شؤون البيئة المصري	بما في ذلك، السلطات والهيئات المسؤولة عن منح الموافقات والتصاريح الخاصة بالمشروع
الجهات المعنية الأخرى	الشركة المصرية لنقل الكهرباء وزارة النقل (هيئة الطرق والكباري) الشركة القابضة لمياه الشرب والصرف الصحي	ترتبط في الغالب بالمرافق المرتبطة بالمشروع التي بدونها لن يكون المشروع موجوداً أو لن يعمل بشكل صحيح، مثل خطوط النقل والطرق ومرافق معالجة المياه والصرف الصحي
الهيئات الحكومية المحلية	محافظة قنا ومدينة نجع حمادي	تتمتع المحافظة بأهمية سياسية وهي موطن لأصحاب المصلحة الرئيسيين، وبالتالي يمكن أن تلعب دوراً في تعظيم الفوائد و/أو السيطرة على التأثيرات السلبية. كما أنها تلعب دوراً في إصدار تراخيص بناء المشروع بالإضافة إلى توفير خدمات المرافق والأمن. علاوة على ذلك، يمكن أن تدعم المحافظة نشر إعلانات الوظائف وتسهيل استقبال طلبات التوظيف من المجتمعات المحلية.
مقدمي الرعاية الصحية وخدمات الطوارئ	المستشفيات الرئيسية ومرافق الرعاية الصحية	سوف تحتاج إلى تلبية احتياجات القوى العاملة الكبيرة التي يجتذبها المشروع.
وسائل الاعلام	وسائل الإعلام والصحف الوطنية والمحلية	قناة لنشر المعلومات؛ الجهات المؤثرة الرئيسية على الرأي العام.

يعرض الجدول (٣) التخطيط والتصنيف المبدئي لأصحاب المصلحة، وسوف يستمر في جميع مراحل المشروع. ويقترح الجدول أيضا طريقة المشاركة التي تعتبر الأكثر فعالية لكل فئة من فئات أصحاب المصلحة على النحو التالي:

- الاجتماعات الفردية هي الطريقة المفضلة لتلك المنظمات التي تتميز بتأثير كبير على التنمية.
- يتم اختيار المناقشات الجماعية للتفاعل مع أصحاب المصلحة الذين يتميزون بعدد كبير وتجانس نسبي.
- يمكن استخدام النشرات الفردية/ المنشورات والمراسلات الرسمية للتواصل مع فئات أصحاب المصلحة الثانويين .

جدول ٣: نهج مشاركة أصحاب المصلحة

طريقة المشاركة	النهج	فئة أصحاب المصلحة
المناقشات الجماعية	يجب التشاور معهم	الأعمال والصناعات المحلية
المناقشات الجماعية	يجب ابلاغهم	المنظمات غير الحكومية
المناقشات الجماعية	يجب التشاور معهم	المجتمعات المحلية (السكان/ المجتمع)
الاجتماعات الفردية	يجب ابلاغهم	الجهات التنظيمية/ الهيئات الحكومية & السلطات المانحة للتراخيص.
الاجتماعات الفردية	الجهات الفاعلة الرئيسية	الهيئات المشرفة على الأنشطة المرتبطة بالمشروع
الاجتماعات الفردية	الجهات الفاعلة الرئيسية	الوحدة المحلية
النشرات الإرشادية المنشورات والمراسلات الرسمية	يجب ابلاغهم	مقدمي الرعاية الصحية
النشرات الإرشادية / المنشورات والمراسلات الرسمية	يجب ابلاغهم	المؤسسات التعليمية
المناقشات الجماعية	يجب ابلاغهم	وسائل الاعلام
الاجتماعات الفردية	الجهات الفاعلة الرئيسية	العاملين
المناقشات الجماعية	يجب التشاور معهم	الفئات الضعيفة

٧- عملية مشاركة أصحاب المصلحة

نظراً لأن إشراك أصحاب المصلحة هو بمثابة عملية مستمرة، ستضمن أنشطة المشاركة المستقبلية، خلال مراحل ما قبل الإنشاء والتعبئة والإنشاء والتشغيل، فعالية وجدوى أنشطة الإفصاح عن المعلومات لجميع فئات أصحاب المصلحة طوال فترة عمر المشروع.

٧-١ أنشطة التشاور السابقة خلال مراحل تحديد النطاق وتقييم التأثير البيئي والاجتماعي.

تم بدء أنشطة المشاورات الأولية مع أصحاب المصلحة خلال مرحلة تحديد النطاق ودراسة تقييم التأثير البيئي والاجتماعي. ويعرض الجدول (٤) التالي ملخصاً موجزاً لأنشطة المشاورات مع أصحاب المصلحة حتى تاريخه.

جدول ٤: ملخص أنشطة المشاورات مع أصحاب المصلحة حتى تاريخه

أصحاب المصلحة	القضايا التي تمت مناقشتها
٢٧ يولية ٢٠٢٥	
محافظة قنا	<ul style="list-style-type: none"> - ركز الاجتماع بشكل رئيسي على مسألة تخصيص الأراضي والخيارات المتاحة ، حيث كان أحد المعايير الأساسية للقرار هو توفير أراضي ملائمة لإقامة المشروع مع ضمان تقادي أي نزاعات محتملة تتعلق بملكية الأرض. - كما ناقش الاجتماع المخاطر المحتملة للفيضانات في المواقع المقترحة، بالإضافة إلى تحديد متطلبات الحماية اللازمة لضمان أمن المشروع وسلامة البنية التحتية.
٦ أكتوبر ٢٠٢٥	
الإدارة المركزية لتقييم الأثر البيئي - جهاز شئون البيئة	<ul style="list-style-type: none"> - تم إجراء مكالمة هاتفية مع رئيس قطاع مشروعات الطاقة بالإدارة المركزية لتقييم الأثر البيئي بجهاز شئون البيئة. وتركزت المناقشات بشكل رئيسي على تصنيف مشروع الطاقة الشمسية ، حيث تم الإشارة إلى أن المشروع يُصنّف ضمن الفئة B محدد (Scoped B)، والتي لا تتطلب تنظيم اجتماعات إفصاح عام. - ووفقاً لقانون حماية البيئة الوطني، يتعين على جهاز شئون البيئة إصدار رأيه بشأن دراسة الأثر البيئي والاجتماعي خلال ٣٠ يوماً من استلام الدراسة لمراجعتها.
٢٧ أكتوبر ٢٠٢٥	
مكتب مجلس مدينة قنا	<ul style="list-style-type: none"> - من المتوقع أن تستغرق مرحلة الإنشاء حوالي ١٨ شهراً. وتُعد هذه المرحلة الأكثر كثافة عمالية، حيث من المتوقع أن يصل عدد العمال إلى ٥٠٠٠ عامل في متوسط ذروة أعمال التنفيذ. أما خلال مرحلة التشغيل، فمن المتوقع أن يكون عدد العمال حوالي ١٠٠ موظف. - المؤهلات المطلوبة للعمالة أثناء التنفيذ تشمل العمالة منخفضة ومتوسطة المهارة، بالإضافة إلى العمالة الفنية المتخصصة عالية التأهيل. ويُشجّع جميع المقاولين على زيادة نسبة العمالة المحلية بشكل مستمر. - بالنسبة لتركيب الألواح الشمسية، بالإضافة إلى المهندسين المتخصصين في إدارة المشروع، ستكون هناك حاجة إلى عمالة فنية عالية المؤهل وذات خبرة لتشغيل وصيانة الألواح الشمسية ووحدة رفع الجهد خلال مرحلة التشغيل. - مصادر العمالة ستكون أساساً من المجتمعات المحلية في القرى المحيطة، بالإضافة إلى مدينة نجع حمادي ومحافظة قنا. وقد تم التأكيد على أنه في حال عدم توفر المؤهلات المطلوبة داخل المجتمعات المحلية أو محافظة قنا، سيتم البحث عن هذه المؤهلات من باقي محافظات مصر. - إعلانات فرص العمل ستتم من خلال محافظة قنا. - في حال وجود شكاوى تتعلق بعملية التوظيف تم تقديمها إلى المحافظة أو الشركة، تقوم شركة سكانك بالتحقيق في كل حالة وإبلاغ المحافظة بنتائج التحقيق.

أصحاب المصلحة	القضايا التي تمت مناقشتها
	<ul style="list-style-type: none"> - لوحظ أنه نتيجة تركيز إقامة العمالة داخل القرية، حدث ارتفاع ملحوظ في أسعار الإيجارات مما أدى إلى انخفاض توفر الشقق للسكان المحليين. وبناءً على ذلك، قامت شركة سكاتك بتوجيه جميع المقاولين لسحب عمالهم من إسكان البركة وتوفير سكن بديل في المراكز الحضرية المحيطة، بالإضافة إلى معسكرات العمال داخل موقع المشروع. - لن يتم إقامة أي سكن للعمال في قرية البركة بالنسبة لمشروع دندرة المقترح. وعلاوة على ذلك، مع زيادة عدد العمال من المجتمعات المحلية، ستقل الحاجة إلى إقامة سكن العمال بشكل كبير. - التأثير المحتمل على الموارد المحلية المجاورة مثل الغذاء والمياه نتيجة تدفق العمال، يُقدر بأنه غير ذي أهمية كبيرة، نظرًا لأن العمالة سيتم البحث عنها في جميع أنحاء المحافظة. - بالإضافة إلى ذلك، سيساهم المشروع في توفير الطاقة الكهربائية التي كان من الممكن أن تستهلكها شركة مصر للألومنيوم من الشبكة، مما يجعل هذه الطاقة متاحة لاستخدامات تنموية أخرى في المنطقة .
	<ul style="list-style-type: none"> - يتم تلبية احتياجات المياه لمشروع أوليسك الحالي من محطة مياه نجع حمادي، والتي تمتلك القدرة على تغطية الطلب المتوقع لمشروع دندرة الجديد، خاصة مع عدم وجود تداخل كبير بين أنشطة المشروعين. - تتم إدارة مياه الصرف الصحي للمشروع من خلال محطة معالجة مياه الصرف الصحي القائمة شمال غرب موقع المشروع. وتشير التقارير إلى أنه يتم حاليًا إنشاء محطة معالجة جديدة لتلبية احتياجات التوسع في المنطقة الصناعية بنجع حمادي.
المنطقة الصناعية بنجع حمادي	<ul style="list-style-type: none"> - مساحة الأرض المطلوبة لمشروع دندرة للطاقة الشمسية لا يمكن استيعابها ضمن المساحات المحدودة المتاحة داخل موقع شركة مصر للألومنيوم . كما أن المنطقة داخل مصر للألومنيوم تتعرض لمختلف الانبعاثات الناتجة عن إنتاج الألومنيوم، والتي قد تترسب على سطح الألواح الكهروضوئية وتؤثر على كفاءتها الإنتاجية. علاوة على ذلك، يتم إدارة وتخصيص الأراضي لمشروعات الطاق m المتجددة من خلال هيئة الطاقة الجديدة والمتجددة. - فيما يتعلق بالفجوات في الأجور، تم الإشارة إلى أن هذه المسألة قد تنتج عن التزام مشاريع الطاقة الشمسية بالامتثال لحدود الحد الأدنى الوطني للأجور ، والتي قد تكون أعلى من الأجور الحالية المقدمة في المنشآت الصناعية القائمة. - تم التأكيد على أن الصناعات المحلية يمكن أن تشارك في متطلبات العطاءات الخاصة بتوريد المواد الغذائية واللوازم. وسيتم إعداد قائمة بالصناعات المتاحة وتخصصاتها ومنتجاتها، وتزويد شركة سكاتك بها لتمكين تحديد مجالات التعاون المحتملة في المستقبل.
	<ul style="list-style-type: none"> - استنادًا إلى خبرة مشروع أوليسك الحالي، تبين أن الضوضاء الناتجة عن أعمال الدك لم تصل إلى المنطقة الصناعية ولم تُسجل أي تأثيرات سلبية. ومع ذلك، لوحظ أن الغبار قد يشكل قضية عرضية خاصة في الأيام العاصفة. ومع الاستمرار في تنفيذ إجراءات الحد من الغبار الحالية، مثل ترطيب التربة والرقابة المستمرة على مواقع العمل، من المتوقع أن يتم تقليل تأثيرات الغبار بشكل كبير. وسيتم تطبيق نفس التدابير التخفيفية لمشروع دندرة المقترح لضمان حماية البيئة والمجتمعات المحيطة.
٢٨ أكتوبر ٢٠٢٥	

أصحاب المصلحة	القضايا التي تمت مناقشتها
وحدة الرعاية الصحية - البركة	<ul style="list-style-type: none"> - أكد فريق عمل المشروع على أهمية توظيف العمالة من المجتمعات المحلية القريبة من موقع المشروع. - أشار الفريق إلى أن هذه المسألة تم التعامل معها من خلال تعظيم نسبة التوظيف المحلي وتعزيز السكن داخل معسكرات العمال في الموقع. كما تم توجيه المقاولين لتقليل السكن في قرية البركة وتوفير سكن بديل في المناطق الحضرية الأكبر. - تم الإشارة إلى المخاوف المتعلقة بـ الضغط على الموارد المحلية نتيجة تدفق العمالة، حيث أفاد الحاضرون أنه لم يتم تسجيل أي نقص في الموارد الأساسية، مثل الغذاء والمياه أو الخدمات والمرافق الأخرى نتيجة تدفق العمالة. - فيما يتعلق بـ فوائد المشروع للمجتمع والدعم المحتمل، أشار فريق المشروع إلى أن المشروع المقترح، جنبًا إلى جنب مع المشروع القائم، سيسهم في تعزيز شبكة الكهرباء، مما يعود بالنفع غير المباشر على مستخدمي الشبكة من خلال توفير طاقة إضافية وتقليل الانقطاعات المنتظمة للكهرباء التي شهدتها مصر خلال السنوات الماضية. - بالإضافة إلى ذلك، قامت شركة سكانك من خلال خططها للمسؤولية الاجتماعية للشركات (CSR) وذلك بتقديم دعم لعدد من الأسر من خلال مشاريع تضمن توفير دخل مستدام.
جمعية "أنفع بلدك"	<ul style="list-style-type: none"> - أوضح فريق عمل المشروع أنه من المتوقع أن تستغرق مرحلة الإنشاء حوالي ١٨ شهرًا كحد أقصى، وهي المرحلة الأكثر كثافة عمالية، حيث من المتوقع أن يتراوح عدد العمال حوالي ٥٠٠٠ عامل في ذروة التنفيذ. أما خلال مرحلة التشغيل، فسيكون عدد العمال حوالي ١٠٠ موظف. - تم شرح سياسة وإجراءات التوظيف، وتم تشجيع الحضور على متابعة إعلانات الوظائف والتقديم عبر المحافظة. - أكد الفريق على تشجيع النساء على التقديم للوظائف وفقًا لمؤهلاتهن. - فيما يتعلق بالدعم المجتمعي، أوضح الفريق أن Scatec من خلال خطط المسؤولية الاجتماعية للشركات (CSR) قد قدمت دعمًا لعدة أسر عبر مشاريع تضمن دخلًا مستدامًا.
المجتمعات المحلية - قرية نجع مبارك المجاورة لقرية البركة	<ul style="list-style-type: none"> - أكد فريق عمل المشروع التزام شركة سكانك بتعظيم فرص التوظيف المحلي خلال كل من مرحلتَي الإنشاء والتشغيل والصيانة. ويتم الإعلان عن فرص العمل عادةً من خلال موقع المحافظة ووسائل التواصل الاجتماعي. - أوضح الفريق أن مسألة ارتفاع إيجارات المساكن تم التعامل معها عبر الإجراءات التالية: <ul style="list-style-type: none"> ▪ إجراء تقييمات لتدفق العمال والسكن لتحديد التأثيرات، والمناطق المتأثرة، وتحديد مناطق بديلة مناسبة لإقامة العمال. ▪ مطالبة المقاولين بتجنب المناطق عالية التأثير والبحث عن خيارات سكن في مناطق منخفضة الكثافة. ▪ مراقبة تنفيذ هذه الإجراءات، والتي ساعدت، وفقًا للتقارير، على استقرار وتخفيض أسعار الإيجارات. - فيما يتعلق بـ الفوائد المجتمعية والدعم المحتمل، أشار فريق المشروع إلى أن المشروع المقترح، إلى جانب المشروع القائم، سيسهم في تعزيز شبكة الكهرباء، مما يعود بالنفع غير المباشر على مستخدمي الشبكة بتوفير طاقة إضافية وتقليل الانقطاعات المنتظمة للكهرباء. كما قدمت سكانك عبر خطط المسؤولية الاجتماعية للشركات (CSR) دعمًا لعدة أسر من خلال مشاريع تضمن دخلًا مستدامًا.

القضايا التي تمت مناقشتها	أصحاب المصلحة
<p>– أفاد الحاضرون أن مشروع أولبليسك الجاري له تأثير إيجابي على الأعمال المحلية، خصوصًا في قطاع خدمات الغذاء، وأكدوا أن زيادة الطلب الناتجة عن المشروع لم تؤثر على توفر الغذاء أو أسعار الطعام.</p>	

٢-٧ خطة إشراك أصحاب المصلحة

سيعمل المشروع على توفير الموارد التي تتألف من مدير بيئي واجتماعي مقره الرئيسي في القاهرة، يقوم بزيارة الموقع بشكل متكرر، ومسؤول التواصل المجتمعي ، وسيكون مسؤول الاتصال المجتمعي مسؤولاً عن تنفيذ خطة إشراك أصحاب المصلحة. وستركز أنشطة المشاركة على ما يلي:

- نشر معلومات المشروع.
 - مناقشة التأثيرات والمخاطر المحتملة وكيفية إدارتها.
 - استعراض الآراء والمخاوف حول المشروع وأنشطته.
 - بناء الثقة مع المشروع وأصحاب المصلحة بما في ذلك المجتمعات المحلية.
 - إنشاء آلية فعالة لتحليل الملاحظات/ التعليقات وآلية الشكاوى.
- ويرد فيما يلي وصف للنهج والبرنامج الذي سيتم استخدامه لإشراك أصحاب المصلحة.

١-٢-٧ قنوات إشراك أصحاب المصلحة

سيتم استخدام قنوات الاتصال التالية:

الوصف	الآلية
يمكن اعتبار الصفحة الرسمية لمحافظة قنا ومدينة نجع حمادي على موقع التواصل الاجتماعي "فيسبوك" كمصدر رئيسي للمعلومات. حيث تضم كل منهما أكثر من ٥٠٠٠ عضو. كما توجد مجتمعات على موقع التواصل الاجتماعي "فيسبوك" يمكن استخدامها.	وسائل التواصل الاجتماعي
موقع الشركة الإلكتروني، الذي يحتوي على معلومات وتحديثات رئيسية عن المشروع. ويمكن العثور على التحديثات الخاصة بالمشروع على: https://scatec.com/2025/03/13/scatec-signs-ppa-with-egypt-aluminium-for-major-solar-bess-project/	الموقع الإلكتروني للمشروع
يمكن نشر الوظائف الشاغرة ومعلومات المشروع الأخرى في مكاتب العمل المحلية، والمنظمات غير الحكومية، ووسائل التواصل الاجتماعي.	المنشورات (النشرات الإرشادية)
يمكن ترتيب ذلك من خلال المنظمات غير الحكومية المتاحة، لاسيما المنظمات غير الحكومية النسائية. وعادة ما يكون التواصل وجهاً لوجه هو الطريقة المفضلة للتواصل مع المجتمعات المحلية. ويهدف المشروع إلى تعيين مسؤول التواصل المجتمعي لتسهيل المشاركة المجتمعية المباشرة بشكل أكثر فعالية.	التواصل المباشر (وجهاً لوجه)
سيقوم المشروع بعقد جلسات نقاش جماعي سنوية مع الفئات الضعيفة مثل كبار السن والنساء والأشخاص الأميين وذوي الاحتياجات الخاصة وأي أعضاء في المجتمع قد لا يتمكنون من المشاركة في الاجتماعات الرسمية.	جلسات النقاش الجماعي مع الفئات الضعيفة

بالإضافة إلى ما سبق، سيتم إتاحة نموذج تقديم الشكاوى المتعلقة بسياسات وإجراءات التوظيف في المواقع الرئيسية مثل: مكتب المجلس المحلي، ومنظمات القطاع الخاص والمهنية، والجمعيات غير الحكومية، وكذلك عبر الموقع الإلكتروني للمشروع وسيكون مسؤول التواصل المجتمعي (CLO) مسؤولاً عن المتابعة الدورية مع هذه النقاط المختلفة لجمع الشكاوى ومعالجتها.

٧-٢-٢ موارد إشراك أصحاب المصلحة

يتطلب تنفيذ خطة إشراك أصحاب المصلحة اتباع نهج منظم لإبلاغ أصحاب المصلحة وإشراكهم وتلقي تعليقاتهم وتعديل الخطة حسب الضرورة. وقام المطور المستثمر بتعيين مسؤول/ فريق التواصل المجتمعي، سيتخذ من نجع حمادي مقراً له. سيعمل مسؤول/ فريق الاتصال المجتمعي على التنسيق شكل وثيق مع الفرق المسؤولة عن الجوانب البيئية والاجتماعية والموارد البشرية.

سيضطلع مسؤول/ فريق الاتصال المجتمعي بالإدارة اليومية والتواصل المباشر مع المجتمع المحلي. وسيكون مسؤول الاتصال المجتمعي بمثابة نقطة اتصال مركزية في نجع حمادي، وسيتولى تنفيذ أنشطة المشاركة وبناء علاقات قوية ومستدامة مع السكان المحليين وذوي الأعمال التجارية والمنظمات غير الحكومية ومجموعات أصحاب المصلحة الآخرين والحفاظ عليها. كما يكون مسؤولاً عن ضمان تفعيل وفعالية إجراء تقديم الملاحظات والشكاوى المجتمعية.

كما سيكون مسؤولو الاتصال المجتمعي مسؤولين عن ضمان فعالية إجراءات التعامل مع ملاحظات المجتمع. سيضطلع مسؤول الاتصال المجتمعي بالمسؤوليات التالية:

- معالجة أي شكاوى يعبر عنها المجتمع المحلي من خلال آلية الشكاوى بما في ذلك الشكاوى المجتمعية القائمة على النوع الاجتماعي.
- تحديد أي قضايا بيئية واجتماعية جديدة مهمة قد تنشأ مع تقدم المشروع؛
- الاحتفاظ بالسجلات المتعلقة بالمشاريع؛
- إعداد التقارير الداخلية والخارجية حول الأداء الاجتماعي للمشروع.

علاوة على ذلك، سيقوم مسؤول الاتصال المجتمعي بإعداد سجل لأصحاب المصلحة للمشروع، وسيتم تحديثه شهرياً. وسيتم استخدام هذا السجل لتدوين جميع المشاورات والمشاركات التي أجريت في إطار المشروع.

يوضح جدول رقم (٥) أدناه المهام والمسؤوليات الخاصة بتنفيذ خطة المشاركة مع أصحاب المصلحة.

جدول ٥: المهام والمسؤوليات لتطبيق خطة مشاركة أصحاب المصلحة

المهام والمسؤوليات	المسئول
<ul style="list-style-type: none"> - الاشراف علي التنفيذ الكامل لخطة مشاركته أصحاب المصلحة، بما في ذلك التواصل المستمر مع مسئولي الاتصال المجتمعي - التأكد من توفر الموارد المطلوبة (الميزانية والموارد البشرية واللوجستية) لتنفيذ خطة مشاركة أصحاب المصلحة - المشاركة في تنفيذ متطلبات آلية تظلمات أصحاب المصلحة حسب الاقتضاء، بما في ذلك التوقيع على نماذج حل التظلمات. 	اداره المشروع
<ul style="list-style-type: none"> -تحديث خطه مشاركته أصحاب المصلحة و أيضا آلية الشكاوي بانتظام. -تطبيق و رصد خطط تبادل المعلومات مع أصحاب المصلحة. - تقديم التقارير لإدارة المشروع - الاتصال بالحكومة والجهات المانحة. 	مدير بيئي و اجتماعي
<ul style="list-style-type: none"> - المشاركة في تحديث خطه مشاركته أصحاب المصلحة، كما هو مطلوب خلال عمر المشروع، ليشمل التخطيط والبناء والتشغيل والإيقاف . - المسؤولية الشاملة عن تنفيذ متطلبات خطة مشاركته أصحاب المصلحة -التفاعل مع المجتمع -إجراء عمليات التدقيق الداخلي الشهرية وتقديم التقارير إلى إدارة البيئة والسلامة - التنسيق مع فريق مقال المشروع 	مسئول الاتصال المجتمعي (ذكر/انثي)
يلعب المقاولين والمقاولين من الباطن لمشروع دورًا في معالجة شكاوى المجتمع المتعلقة بالقوى العاملة لديهم وتقديم تقرير إلي مسئول الاتصال المجتمعي.	المقاولون / مشغلي المشروع

يتضمن المرفق (٢) نموذج للسجل المقترح.

٧-٢-٣ خطة عمل التواصل المجتمعي لأصحاب المصلحة

يعرض الجدول (٦) أدناه توقيت مشاركة مختلف أصحاب المصلحة في كل مرحلة من مراحل المشروع. بالإضافة إلى ذلك، يعرض الجدول (٧) خطة إجراءات التواصل مع أصحاب المصلحة لتشمل أصحاب المصلحة ذوي الصلة، وأهداف التشاور مع كل مجموعة، وطرق وأدوات التواصل المستخدمة، والإطار الزمني لكل نشاط والجهة المسؤولة عن الاضطلاع بتلك المشاورات.

جدول ٦: توقيت اشراك مختلف فئات أصحاب المصلحة

أصحاب المصلحة	مرحلة التصميم	مرحلة التنفيذ	مرحلة الرصد
الأعمال والصناعات المحلية	✓	✓	X
المنظمات غير الحكومية	✓	✓	X
السكان والمجتمعات المحلية	✓	✓	✓
الجهات التنظيمية/ الهيئات الوطنية & الجهات المانحة للتراخيص	✓	✓	X
وزارة النقل - الطرق والكباري	X	✓	X
الشركة المصرية لنقل الكهرباء	✓	X	X.
أصحاب المصلحة الآخرين ذوي الصلة (المديريات والهيئات الرقابية في قنا)	✓	X	X

جدول ٧: خطة التواصل مع مختلف أصحاب المصلحة

أصحاب المصلحة	القضايا/ الشواغل المحتملة	الرسائل الأساسية	آلية التواصل	الوتيرة	المسؤولية
فئات أصحاب المصلحة الرئيسية					
الأعمال والصناعات المحلية	تقييم قدرات الموردين المحليين ذوي الصلة وحث المقاولين على زيادة المحتوى المحلي.	الكشف عن المعلومات الخاصة بتحديثات المشروع واحتياجات التنمية.	الاجتماعات الفردية	مرة واحدة أثناء الإنشاء، مع المورد والمقاول المعنيين. حسب الحاجة أثناء الإنشاء	فريق المستثمر ذو الصلة، مسئول الاتصال المجتمعي
المنظمات غير الحكومية	مبادرات الاستثمار المجتمعي، والمساعدة في التواصل مع الفئات الضعيفة.	معلومات المشروع وأنشطة الكشف عن المعلومات، وأنشطة المسؤولية الاجتماعية المحتملة للشركة، والكشف عن خطة إشراك أصحاب المصلحة، بما في ذلك آلية حل الشكاوى.	الاجتماعات الفردية، المناقشات الجماعية، إعداد نشرات باللغة العربية تتضمن التحديثات الخاصة بالمشروع، بما في ذلك القضايا البيئية والاجتماعية.	حسب الحاجة	فريق المستثمر ذو الصلة، مسئول الاتصال المجتمعي
العاملين	مخاطر الصحة والسلامة المهنية، ومدونة السلوك، وآلية حل شكاوى العاملين، والفوائد الاقتصادية.	معلومات المشروع، ومتطلبات الصحة والسلامة، والكشف عن آلية حل الشكاوى.	الدورات التدريبية التوجيهية، الاجتماعات الداخلية / المحادثات	- عند التوظيف - مستمر خلال الإنشاء والتشغيل	فريق الصحة والسلامة والأمن والبيئة (HSSE) / الفريق الهندسي، حسب الاقتضاء
المجتمعات المحلية (السكان / المجتمع)	توفير القوى العاملة، والتي قد تشمل شخصيات قيادية رئيسية من أصحاب المصلحة بالمجتمع.	الإفصاح عن خطة مشاركة أصحاب المصلحة، بما في ذلك آلية حل الشكاوى، واحتياجات العمالة بالمشروع، وأنشطة المسؤولية الاجتماعية المحتملة للشركة.	الاجتماعات الفردية، المناقشات الجماعية	مرة واحدة قبل الإنشاء (سيتم تحديثها عند الاقتضاء)	فريق المستثمر ذوي الصلة، مسئول الاتصال المجتمعي
فئات أصحاب المصلحة الثانوية					
الجهات الحكومية الإقليمية (محافظة قنا، مدينة نجع حمادي)	تجديد التراخيص، الأمن، فرص التوظيف والأعمال، مبادرات الاستثمار المجتمعي.	الإفصاح عن المعلومات المتعلقة بتحديثات المشروع وتطوره.	الاجتماعات الفردية، والمراسلات الكتابية الرسمية.	مرتين سنوياً أو حسب الحاجة	فريق المستثمر، حسب الاقتضاء
هيئة الطاقة الجديدة والمتجددة	إصدار تصاريح التشغيل	الإفصاح عن المعلومات المتعلقة بتحديثات المشروع وتطوره.	الاجتماعات الفردية، والمراسلات الكتابية الرسمية.	- أثناء إعداد دراسة تقييم التأثير البيئي والاجتماعي - إصدار تصاريح التشغيل، وحسب الاقتضاء	المدير المسئول عن الجوانب البيئية والاجتماعية وفريق المستثمر، حسب الاقتضاء
جهاز شؤون البيئة المصري	الموافقة على تقييم التأثير البيئي	الإفصاح عن المعلومات المتعلقة بتحديثات	الاجتماعات الفردية، والمراسلات	- بمرحلة تحديد النطاق وإعداد	المدير المسئول عن الجوانب البيئية

أصحاب المصلحة	القضايا/ الشواغل المحتملة	الرسائل الأساسية	آلية التواصل	الوتيرة	المسؤولية
	والاجتماعي، ومتابعة المشروع، وفحص خطة الإدارة البيئية والاجتماعية.	المشروع وتطوره.	الكتابية الرسمية.	دراسة تقييم التأثير البيئي والاجتماعي - مرتين سنوياً أو حسب الاقتضاء	والاجتماعية
مكتب العمل المحلي	فرص التوظيف والأعمال وتصاريح العمل.	الإفصاح عن المعلومات المتعلقة بتحديثات المشروع وتطوره.	الاجتماعات الفردية، والمراسلات الكتابية.	- قبل التعاقد مع المقاولين من الباطن - مرتين سنوياً أو حسب الاقتضاء.	المدير المسئول عن الجوانب البيئية والاجتماعي، ومسئول الاتصال المجتمعي، وممثلي الموارد البشرية بالمشروع
مقدمي خدمات الرعاية الصحية	التعامل مع إصابات الطوارئ لموظفي الموقع وأنشطة المسؤولية الاجتماعية للشركات بالنسبة للمجتمع	المخاطر المتعلقة بالصحة، والتأثيرات، وخطط التخفيف.	الاجتماعات الفردية، والمراسلات الكتابية.	حسب الاقتضاء	المدير المسئول عن الجوانب البيئية والاجتماعية & مسئول الاتصال المجتمعي
المؤسسات التعليمية (وخاصة مؤسسات التدريب الفني / المهني)	تحديثات المشروع، والفرص المتاحة	متطلبات المهارة، وفقاً لمعلومات المشروع وأنشطة الكشف عن المعلومات.	الاجتماعات الفردية	حسب الاقتضاء	المدير المسئول عن الجوانب البيئية والاجتماعي، ومسئول الاتصال المجتمعي، وممثلي الموارد البشرية
الجهات الأخرى ذات الصلة بالمرافق: وزارة النقل (هيئة الطرق والكباري) - وزارة الموارد المائية والري	تحديثات المشروع ومتطلبات المرافق والتخطيط.	الإفصاح عن معلومات الانشاء والمشروع والجدول الزمني والاحتياجات	الاجتماعات الفردية، والمراسلات الكتابية.	حسب الاقتضاء	فريق المستثمر، حسب الاقتضاء

٨- آلية معالجة الشكاوى المجتمعية

يتحقق التقليل من الشكاوى من خلال إدارة التأثيرات ومن خلال مشاركة أصحاب المصلحة بشكل استباقي بما يهدف إلى توقع ومعالجة القضايا المحتملة قبل أن تتحول إلى شكاوى.

وتعرف الشكاوى بأنها قضية أو شاغل أو مشكلة أو مطالبة (متصورة أو فعلية) يرد فرد أو مجموعة مجتمعية أن تقوم الشركة أو المقاول بمعالجتها وتسويتها. وتماشيا مع متطلبات أداء البنك الأوروبي للإنشاء والتعمير (٢٠١٩)، ستسعى آلية الشكاوى إلى التعامل مع المشاكل بشكل فوري، من خلال عملية تشاورية تتسم بالوضوح والشفافية والملائمة من الناحية الحضارية، بالإضافة إلى إمكانية وسرعة وصول جميع فئات المجتمع المتأثرة إليها دون أية تكلفة أو عقوبات. وستتيح هذه الآلية أيضا إمكانية تقديم شكاوى مجهولة الهوية ومعالجتها.

تشمل العملية جميع مكونات وأنشطة المشروع، بما في ذلك الأنشطة التي يضطلع بها المقاولين والمقاولين من الباطن في إطار المشروع. كما يجب اتباع آلية منفصلة لتسوية القضايا أو الشكاوى التي يثيرها فريق العمل بالمشروع. يجب أن تكون مدة الاستجابة بين بدء التحقيق والوصول إلى القرار النهائي قصيرة قدر الإمكان.

سيتم إنشاء قاعدة بيانات محوسبة لتسجيل جميع الشكاوى/ التظلمات إلى جانب تاريخ إغلاق/ تسوية الشكاوى. وسيشمل ذلك الإجراءات المقترحة، والتاريخ الدقيق لحل الشكاوى، والتاريخ الفعلي لحلها، وفعالية الاستجابة للشكاوى. وبمجرد تصميم قاعدة البيانات، سيتم استخدامها، وسيتم تدريب فريق العمل على كيفية استخدامها.

آلية حل شكاوى أصحاب المصلحة بشأن العنف المبني على النوع الاجتماعي والاستغلال والإساءة والتحرش الجنسي
سيتم التعامل مع الشكاوى المتعلقة بـ: العنف ضد النساء والفتيات والعنف القائم على النوع الاجتماعي والاستغلال والإساءة الجنسية وفقا للمتطلبات المنصوص عليها في أفضل الممارسات الصادرة عن البنك الإفريقي للتنمية^٧ والبنك الأوروبي^٨ لمعالجة العنف القائم على النوع الاجتماعي .

بالنسبة لأي شكاوى تتعلق بما ورد أعلاه، سيتم الأخذ في الاعتبار الخطوات التالية:

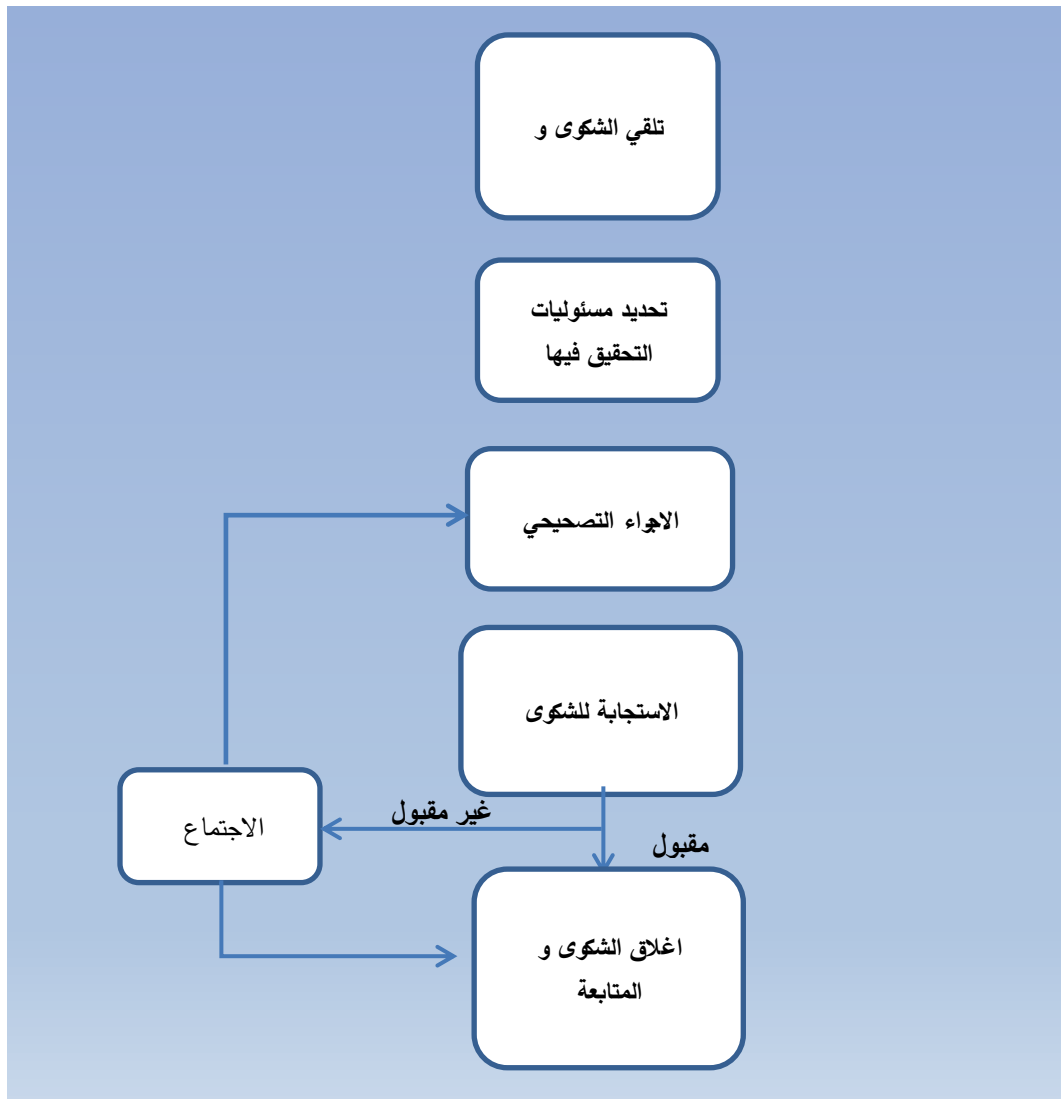
- سيتلقى مسئول الاتصال المجتمعي (رجل/ امرأة) التدريب المناسب (قد يكون من خلال المجلس القومي للمرأة) حول كيفية جمع حالات العنف المبني على النوع الاجتماعي بسرية وبشكل تفاعلي حتى يمكن الاستجابة للشكاوى بالشكل المناسب.
- ضمان السرية طوال العملية؛

⁷ https://www.afdb.org/sites/default/files/borrower_guidance_note_on_gender_in_es_safeguards.pdf

⁸ BRD, Emerging Good Practice for the Private Sector Addressing Gender-Based Violence and Harassment, <https://www.ebrd.com/news/2020/new-guidance-for-private-sector-on-addressing-risks-of-genderbased-violence-and-harassment.html>

- عدم الكشف عن معلومات صاحب الشكوى أو حفظها في سجل الشكاوى. بالإضافة إلى ذلك، في حال تقديم الشكوى من خلال نموذج الشكاوى، سيتم الحفاظ على سريتها.
- يجب على مسئول الاتصال المجتمعي مساعدة صاحب الشكوى عن طريق إحالته إلى كيانات دعم العنف المبني على النوع الاجتماعي بالمنطقة، لتلقي الدعم بعد تلقي الشكوى من صاحبها.
- سيتفق مسئول الاتصال المجتمعي ومدير المشروع (بدعم من الجهات المعنية الأخرى حسب الاقتضاء، وكما تم الاتفاق عليه مع صاحب الشكوى) على خطة لمعالجة الأمر بالإضافة إلى العلاج المناسب للجاني.

يعرض الشكل (٤) نظام آلية الشكاوى للمشروع المقترح.



شكل ٤: آلية الشكاوى للمشروع المقترح

- يمكن تقديم الشكاوى كتابيا أو شفويا، حسب الاقتضاء. وسيقر مسئول الاتصال المجتمعي بتلقي الشكاوى، وتقديم شرح موجز (كتابيا أو شفويا أيهما أنسب) حول عملية معالجة الشكاوى التي سيتم اتباعها.
- يمكن أيضا تقديم شكاوى بشكل مجهول الهوية: سيتم وضع صندوق الشكاوى في مواقع مختلفة بالإضافة إلى موقع الإنشاء لإتاحة الفرصة لأفراد المجتمع، إن وجدوا، وموظفي المشروع لتقديم شكواهم المكتوبة. كما سيتم الإعلان عن رقم هاتف مسئول الاتصال المجتمعي ونشره عبر مختلف قنوات الاتصال الموضحة أعلاه.
- سيتم إتاحة نموذج الشكاوى في المواقع الرئيسية وكذلك بالموقع الإلكتروني للشركة. وسيضمن نموذج الشكاوى بيانات حول كيفية ومكان تقديم الشكاوى. ويتضمن المرفق (٢) نسخة من نموذج الشكاوى.
- سيتم منح النساء الفرصة للإبلاغ عن شكواهم وتلقي التعليق عليها من ممثلة نسائية.
- سيتم تسجيل جميع الشكاوى بسجل الشكاوى، مع توضيح بيانات مقدم الشكاوى، وحالة وعنوان المشتكي، ونوع صاحب المصلحة، وتاريخ حدوث الشكاوى وتسجيلها، ووصف موجز للشكاوى، وبعض البيانات حول ما إذا كانت الشكاوى لمرة واحدة أو أنها مستمرة/ أمر متكرر الحدوث، والنتيجة التي يتم السعي إليها.
- سيتم تسجيل التحقيق في الشكاوى.
- بعد حل الشكاوى، سيتم إبلاغ مقدم الشكاوى بالحل الذي تم التوصل إليه. وسيتم تسجيل تاريخ حل الشكاوى وملخص الحل في سجل الشكاوى. وفي حال كان مقدم الشكاوى لا يزال غير راضيا عن الحل الذي تم التوصل إليه، يمكنه الاستئناف.
- سيتم إبلاغ جميع أصحاب المصلحة عن آلية الشكاوى من خلال مسؤولي الاتصال المجتمعي قبل وخلال تنفيذ المشروع.
- سيتم مراجعة سجل الشكاوى شهريا للتأكد من تسجيل جميع الشكاوى والرد عليها. ويجب التحقق من تنفيذ الإجراءات المقترحة لمعالجة الشكاوى ومراقبة إغلاق الشكاوى.

٩- الرصد واعداد التقارير

٩-١ الرصد

لضمان التشغيل السلس وفعالية عملية إشراك أصحاب المصلحة، بما في ذلك الاضطلاع بجهود الإفصاح عن المعلومات والتشاور بشكل هادف ومستمر، سيتم اعتماد عملية الرصد والتحليل واعداد التقارير من قبل المشروع.

سيتم رصد خطة إشراك أصحاب المصلحة من خلال المراجعات الداخلية الشهرية. وخلال عمليات المراجعات هذه، سيطلب من أفراد المجتمع إبداء آرائهم حول برنامج إشراك أصحاب المصلحة. بالإضافة إلى ذلك، سيتم إجراء مراجعات نصف سنوية للمراقبة الخارجية. وستشمل المؤشرات التي سيتم استخدامها لرصد تنفيذ خطة إشراك أصحاب المصلحة، على سبيل المثال لا الحصر، ما يلي:

- تاريخ النشر والتوزيع ومواقع التوزيع؛
- عدد أنشطة المشاركة (المكان، التاريخ، عدد المشاركين)؛
- عدد الرجال والنساء الذين حضروا كل اجتماع من الاجتماعات سألقة الذكر أعلاه؛

- عدد وأنواع التعليقات التي أثيرت من قبل أصحاب المصلحة؛
- عدد وطبيعة أنشطة إشراك أصحاب المصلحة الآخرين، مقسمة وفقاً لفئة أصحاب المصلحة (الجهات الحكومية، السلطات المحلية، المنظمات غير الحكومية).
- القضايا التي أثيرت من قبل المنظمات غير الحكومية وغيرهم من أصحاب المصلحة، والإجراءات المتفق عليها، ووضع تلك الإجراءات؛
- عدد الشكاوى الواردة من الأشخاص المتضررين ومن أصحاب المصلحة الخارجيين؛
- عدد الشكاوى (١) المفتوحة، (٢) المفتوحة خلال أكثر من ٣٠ يوم، (٣) التي تم حلها، (٤) التي تم اغلاقها، (٥) عدد الاستجابات التي لاقت رضا مقدمي الشكاوى، خلال فترة إعداد التقارير، مقسمة وفقاً لفئة الشكاوى والجنس والعمر وموقع مقدم الشكاوى.
- تصنيف الشكاوى (حسب الموضوع - على سبيل المثال الضوضاء/ السلامة)، مقسمة حسب جنس مقدم الشكاوى.
- عدد الشكاوى المقدمة من العاملين، مقسمة وفقاً لجنس العاملين وموقع العمل،
- عدد شكاوى العاملين (١) المفتوحة، (٢) المفتوحة خلال أكثر من ٣٠ يوم، (٣) التي تم حلها، (٤) التي تم اغلاقها، (٥) عدد الاستجابات التي لاقت رضا العاملين، خلال فترة إعداد التقارير، مقسمة وفقاً لفئة الشكاوى والجنس وعمر العاملين وموقع مقدم الشكاوى.

٩-٢ إعداد التقارير

سيتم إعداد تقارير عن أنشطة إشراك أصحاب المصلحة طوال فترة المشروع. فهذا من شأنه المساعدة على التحسين المتواصل لعملية المشاركة والمساهمة في تحسين الأداء البيئي والاجتماعي للمشروع. وسيتم الإبلاغ بشكل متواصل عن أنشطة إشراك أصحاب المصلحة، والتغيرات أو التحديثات الهامة بالمشروع والتحديث، وشواغل أصحاب المصلحة بالإضافة إلى القضايا البيئية والاجتماعية وإتاحتها/ نشرها بطريقة شفافة لفئة أكبر من الجمهور من خلال الوثائق العامة للمنشأة. وعند الانتهاء من أعمال الانشاء وخلال التشغيل، سيعمل المشروع على إعداد تقرير سنوي أو ملخص حول الأداء الاجتماعي والبيئي للمشروع. سيتم تلخيص و الإبلاغ عن الشكاوي المقدمة لإدارة المشروع شهرياً.

جميع متطلبات خطة العمل عند الانتهاء من الإنشاء وأثناء التشغيل سوف يأخذ المشروع في الاعتبار إعداد تقرير سنوي أو ملخص عن الأداء الاجتماعي والبيئي للمشروع. سيتم الإبلاغ سنوياً عن تقرير أنشطة مشاركة أصحاب المصلحة والتغيرات أو التحديثات الهامة بالمشروع والقضايا البيئية والاجتماعية ونشرها لجمهور أوسع بشافيه من خلال وثائق المجال العام.

٣-٩ الترتيبات المؤسسية



كما ورد في القسم ٧-٢-٢ أعلاه، سيتم إدارة خطة المشاركة مع أصحاب المصلحة من قبل مسؤول الاتصال المجتمعي. ويبين الجدول ٨ الأدوار والمسؤوليات المؤسسية لتنفيذ خطة المشاركة مع أصحاب المصلحة:

جدول ٨: الأدوار والمسؤوليات



الجهة المسؤولة	الأدوار والمسؤوليات
إدارة المشروع	<ul style="list-style-type: none"> - الإشراف على التنفيذ العام لخطة المشاركة مع أصحاب المصلحة، بما في ذلك التنسيق المستمر مع مسؤولي الاتصال المجتمعي . - ضمان توافر الموارد اللازمة (مالية وبشرية ولوجستية) لتنفيذ الخطة. - المشاركة في تنفيذ متطلبات آلية تقديم الشكاوى والملاحظات لأصحاب المصلحة حسب الاقتضاء، بما في ذلك التوقيع على نماذج حل الشكاوى.
المدير البيئي والاجتماعي	<ul style="list-style-type: none"> - تحديث خطة المشاركة مع أصحاب المصلحة وآلية الشكاوى بشكل دوري. - تنفيذ ومراقبة استراتيجيات تبادل المعلومات والمشاركة مع أصحاب المصلحة. - رفع التقارير إلى إدارة المشروع. - التنسيق مع الجهات الحكومية والجهات المانحة.
مسؤول الاتصال المجتمعي (ذكور وإناث)	<ul style="list-style-type: none"> - المشاركة في تحديث خطة المشاركة مع أصحاب المصلحة حسب الحاجة خلال دورة حياة المشروع، بما يشمل: التخطيط، الإنشاء، التشغيل، وإيقاف التشغيل. - المسؤولية الكاملة عن تنفيذ متطلبات خطة المشاركة. - التفاعل المباشر مع المجتمع المحلي. - رفع التقارير إلى إدارة البيئة والاجتماعيات. - التنسيق مع فريق المقاول الرئيسي .
المقاول الرئيسي للمشروع / مشغل المشروع	<ul style="list-style-type: none"> - معالجة الشكاوى المجتمعية المتعلقة بالقوى العاملة التابعة لهم. - رفع التقارير إلى مسؤول الاتصال المجتمعي.


المرفق (١): محاضر اجتماعات أصحاب المصلحة

Topic	Discussions		
July 27 th , 2025			
Qena Governorate Meeting			
<ul style="list-style-type: none">– Land Allocation– Flash Flood Hazards	<ul style="list-style-type: none">– The meeting primarily focused on the land allocation issue and the possible options for selection. One of the key selection criteria discussed was the availability of land suitable for the solar project while ensuring the avoidance of any potential land ownership disputes.– The meeting also addressed flood hazards at the proposed locations and the corresponding flood protection requirements		
October 6 th , 2025			
Head of Energy Projects, Central EIA department - EEAA			
PV project categorisation	A phone call took place with the head of energy projects at the central EIA department of EEAA. The discussions primarily focused on the categorization of the PV project where it has been advised that the project is to be categorised as Scoped B, which does not require organizing public disclosure meetings.		
October 27 th , 2025			
Qena City Council Local Office:			



Topic	Discussions	
Labour, and job opportunities	<ul style="list-style-type: none"> – A question raised regarding the number and qualifications of expected labour during construction and operation phases. – The labour selection criteria. – The duration of project construction – Means of vacancies advertisements. – Sources of labour – Grievances <p>Discussions/responses:</p> <ul style="list-style-type: none"> – The project team clarified that the duration of project construction phase is expected to be maximum 15 months. The construction stage is the most labour intensive where the number of labour is expected to range within an average of 5000 workers during peak construction. During operation the expected number of labour would be about 100 personnel – The labour qualifications required for construction works will include low and semi-skilled labour as well as highly skilled technical qualifications for the installation of the PV panels in addition to project management engineers. During operation, the labour required include highly qualified and experience technical personnel for operating and maintaining the operation of the PV and the substation. – The sources of labour will be primarily from the local communities from the surrounding villages as well as from Nagaa Hammadi city and Qena governorate. It was emphasized that in cases of lack qualifications within the local communities and/or the Qena governorate, such qualifications will be sought from around Egypt. – Regarding the job opportunities announcements, the project team clarified that Scatec has a clear, structured and transparent hiring policy that is also enforced on their main contractors. The hiring process is implemented in cooperation with Qena governorate where all job opportunities are announced and applications submitted through the governorate labour office. The job announcements include clear description of the required qualifications and the selection criteria. Subsequently, a detailed list of applicants is submitted to Scatec and their contractors. All main contractors submit reports to Scatec describing the selection process and the result. Subsequently Scatec reports to the governorate regarding the number of hires and jobs provided. – In case there are grievances related to the hiring process that are submitted to the governorate or the company, Scatec investigates each case and notifies the governorates about the grievance investigation results. – Regarding the labour local content, the project team advised that all contractors are encouraged to continuously increase the percentage of local content. 	 

Topic	Discussions	
Labour accommodation	<ul style="list-style-type: none"> – Availability for local accommodation within the communities – Resources consumption for labour accommodation – Impacts of workers influx on the communities <p>Discussions/responses</p> <ul style="list-style-type: none"> – It was advised by the attendees that based on the local community experience with the on-going Obelisk PV project, the influx of workers affected the residence of El Baraka village, the nearest community to the project site. It was indicated that as result of concentration of workers accommodation within the village significant increase of rental prices which decreased the availability of apartments to the local communities. Accordingly, Sactec instructed all contractors to withdraw their workers from the El Baraka housing and provide alternative housing in the surrounding urban centers in addition to the onsite workers camps. – As indicated by the project team, no workers accommodation will take place at El Baraka village for the proposed Dandara project. In addition, with maximizing the number of workers form the local communities, the need for accommodation of workers will considerably decrease. – One attendee from El Baraka village advised that he already has a number of apartments in El Baraka available for Dandara workers accommodation, However, it was advised that no workers accommodation will take place within EL Baraka village. – The potential impact on nearby community resources, such as food, water, etc., as result of workers influx, was reported to be insignificant since the labour needs are sought for allover the governorate. 	 
Utilisation of PV energy	<p>Various attendees inquired about the utilization of the generated energy from Dandara PV project and their benefits from the project. One attendee advised that due to energy shortage, various industries within Nagaa Hammadi industrial area, especially the plastic industries, face frequent process interruptions and shutdowns. Many industries had also to relocate due to the energy shortage in the area.</p> <p>Discussions/responses:</p> <p>It was clarified that the project will supply renewable electricity to the Egypt Aluminium Company (EgyptAlum) with the primary objective is to support the decarbonization of aluminium production, ensure compliance with the European Union's forthcoming Carbon Border Adjustment Mechanism (CBAM), and reduce the project reliance on natural gas, while contributing to Egypt's renewable energy and climate targets.</p> <p>Moreover, as result of the project, the project will result in saving energy that would have been consumed by the EgyptAlum from the electricity grid and make it available for other development purposes.</p>	
Water resources	<ul style="list-style-type: none"> – Eng. Moaowad Abdel Moteleb, Head Water Company advised that the water needs of the current Obelisk project are sought from Nagaa Hammadi water plant that has the capacity of 1000l/s. He 	

Topic	Discussions	
and Wastewater treatment	<p>advised that the water plant can meet the current Obelisk PV project and will also be able to meet the demand of the new Dandara project especially that there will not be significant overlap between the two project activities.</p> <ul style="list-style-type: none"> – The project's wastewater is managed through the existing wastewater treatment plant northwest the project site. Reportedly, a new wastewater treatment plant is currently under construction to meet the expansion needs of Nagaa Hammadi industrial area. 	
Nagaa Hammadi Industrial area		
PV project Location	<p>Dr. Shaker Abdel Nabi, the head of Nagaa Hammadi industrial area inquired about the selection of the project site and the reason for not establishing it within EgyptAlum premises,</p> <p>Discussions/responses:</p> <p>The Consultant team advised that the land area required for the Dandar PV project could not be accommodated within the limited land areas available within EgyptAlum premises. Moreover, the area within EgyptAlum is subject to various air emissions from the Aluminium production which may deposit on the surface of the PV panels and affects its production efficiency. More importantly, land allocation for renewable energy projects is managed and granted through the New and Renewable Energy Authority (NREA).</p>	 
Working conditions and hiring policy	<ul style="list-style-type: none"> – An issue was raised by a number of attendees regarding previous experience with sub-contractors in the on-going Obelisk project where they expressed their concern regarding the transparency of hiring by some sub-contractors. – In addition, the issue was raised related to the wage gaps between the industries and the PV project, especially the provision services such as security and cleaning, where such gap discourages labour to work for the industrial areas. <p>Discussions/responses:</p> <ul style="list-style-type: none"> – The project team advised that all contractors must abide by the hiring policy set by Scatec and that all hiring applications must take place through the governorate. All contractors report to Scatec on the hiring process and results. In cases of complaints related to the hiring process, Scatec investigates each case and notifies the governorate about the result of investigation. – Regarding wage gaps, it was also advised that this issue may result due to the fact that the PV projects are committed to comply with the national minimum wage rates that are higher than those currently offered by the manufacturing facilities. 	
Cooperation between the proposed PV project and the industrial area	<p>Dr. Shaker and the attendees inquired about the process of cooperation with the proposed project in terms of supply of services and materials. Dr. Shaker advised that the industrial area accommodates a number of food industries that can provide the food supplies to the on-site workers accommodation, as well as other construction materials and services.</p> <p>Discussions/responses:</p>	

Topic	Discussions	
	It was advised that the industries can participate in the bidding requirements issued for food and material supply. A list of available industries and their specializations and products will be compiled and provided to Scatec to enable identifying areas of potential cooperation in the future.	
Noise and dust nuisance	<p>The consultant team inquired about the potential noise generation from the ramming machines and its impacts on the industrial area.</p> <p>It was advised by all attendees, that based on the experience with the current Obelisk project the noise from ramming did not reach the industrial area and no impacts have been identified. However, dust was identified as an occasional issue. The project team noted that dust occurrences were limited and intermittent, mainly during windy conditions. With the continued implementation of existing dust suppression measures—such as soil damping—dust impacts are expected to be minimized. The same mitigation measures would be implemented for the proposed Dandara project.</p>	
October 28th, 2025		
El Baraka Healthcare unit		
<ul style="list-style-type: none"> – Labour and employment – Workers accommodation – Pressure on the provided services – Community support 	<ul style="list-style-type: none"> – The attendees advised that the healthcare unit provides only first aid support and general healthcare services and does not have the capabilities to handle emergency cases. – The availability of venom antidote was discussed. The health unit confirmed that snake and scorpion specific antivenoms are not available. However, the tetanus vaccine is provided. – The unit provides services through general practitioners and dentists – There has been no additional strain due to the ongoing Obelisk Project. Only a few cases have been referred from this project, that were related to simple injuries of construction workers (nail in foot) – The attendees raised the issue of job opportunities and hiring procedures. – Issues of raising rents at El Baraka area has been raised – The project benefits to the Nagaa Hamdai community have also been raised <p>Discussions/responses:</p> <ul style="list-style-type: none"> – The project team emphasized the importance of hiring from local communities near the project area. The project team reaffirmed Scatec's strong commitment to maximizing local employment and ensuring high local content during both construction and O&M phases. The employment is done typically through advertisement on the governorate website as well as social media the process – Regarding the raising of rentals as results of workers accommodation, the project team advised that the issue has been addressed through maximizing the local employment enhancing the on-site accommodation in workers camps. Contractors have also been instructed to avoid the accommodation in El Baraka and provide alternative the accommodation within larger urban areas. This approach will be adopted for Dandara to avoid any potential influx issues. – The strain on local resources as result of workers influx was raised. It was advised by the attendees that no shortage in resources, food, water, or other services and utilities has been experienced as result of workers' influx. 	

Topic	Discussions	
	<ul style="list-style-type: none"> – Regarding the community benefits and potential community support, the project team indicated that the proposed project together with the existing one, will help strengthen the electricity grid, thereby indirectly benefiting grid users by making additional power available and minimize the national regular power cuts that has been witnessed in Egypt over the last years. – In addition, Scatec, through its corporate social responsibility plans (CSR), has provided support to various families through projects that would ensure sustainable income. 	
"Support your community" Women NGO جمعية أنفع بلدك		
<ul style="list-style-type: none"> – Labour and job opportunities – Community support – Workers code of conduct 	<ul style="list-style-type: none"> – The project team clarified that the duration of project construction phase is expected to be maximum 15 months. This stage is the most labour intensive where the number of labour is expected to range within an average of 5000 workers during peak construction. During operation the expected number of labour would be about 100 personnel – The hiring policy and procedures were explained, and the attendees were encouraged to follow the jobs advertisements and apply through the governorate. – The project team also stressed that women are encouraged to apply for jobs depending on their qualifications. – Regarding community support, the project team clarified that Scatec, through its corporate social responsibility plans (CSR), has provided support to various families through projects that would ensure sustainable income 	
Local communities: Nagaa Mubarak Village next to El Baraka Village - Hiw		

Topic	Discussions	
<ul style="list-style-type: none"> – Local employment – Workers accommodation – Pressure on the provided services – Community support 	<ul style="list-style-type: none"> – The importance of hiring from local communities near the project area was discussed. The project team reaffirmed Scatec's strong commitment to maximizing local employment and ensuring high local content during both construction and O&M phases. The employment is done typically through advertisement on the governorate website as well as social media. – The issue of increased housing rental prices was again raised by the attendees in areas surrounding the ongoing Obelisk project, particularly in Baraka City, as a result of labor influx. The project team explained that this issue was addressed through the following measures: <ul style="list-style-type: none"> ○ Conducting labor and accommodation influx assessments to quantify impacts, identify hotspots, and determine suitable alternative accommodation areas for workers. ○ Requiring contractors to avoid high-impact areas and seek housing options in lower-density zones. ○ Monitoring implementation of these measures, which reportedly helped stabilize and reduce rental prices – Regarding the community benefits and potential community support, the project team indicated that the proposed project together with the existing one, will help strengthen the electricity grid, thereby indirectly benefiting grid users by making additional power available and minimize the national regular power cuts. Through Scatec corporate social responsibility plans (CSR) support was provided to various families through projects that would ensure sustainable income. – Attendees advised that the ongoing Obelisk project has a positive impact on the local business in the area specifically in areas of food services areas. It was advised that the increased demand as result of the project did not put pressure on the availability of food or the food prices. 	 

Qena Governorate_July 27th, 2025-

محافظه قنا

كثف حضور الاجتماع يوم الأحد الموافق ٢٧/ ٧/ ٢٠٢٥

م	الإسم	الجهة	التوقيع	رقم التليفون
١	م. عبد الحليم شحاتة	مكتب الكوارث والكفاح والوقاية		٠١٦٦٢٩٥٠٧
٢	م. خالد ه. يوسف	" " " "		٠١٦٦٧٤٢٥٩
٣	م. أحمد طاهر أحمد	الإدارة العامة للتأمينات الاجتماعية		٠١٦٦٨٠٨٣٨
٤	م. محمد عبد الحليم	مكتب العلاقات العامة		٠١٦٦٩٧٩١٩٥٥
٥	م. محمد عبد الحليم	مكتب العلاقات العامة		٠١٦٦٩٧٩١٩٥٥
٦	م. مروان محمد	مكتب العلاقات العامة		٠١٦٦٩٧٩١٩٥٥
٧	م. محمد عبد الحليم	مكتب العلاقات العامة		٠١٦٦٩٧٩١٩٥٥
٨	م. محمد عبد الحليم	مكتب العلاقات العامة		٠١٦٦٩٧٩١٩٥٥
٩	م. محمد عبد الحليم	مكتب العلاقات العامة		٠١٦٦٩٧٩١٩٥٥
١٠	م. محمد عبد الحليم	مكتب العلاقات العامة		٠١٦٦٩٧٩١٩٥٥
١١	م. محمد عبد الحليم	مكتب العلاقات العامة		٠١٦٦٩٧٩١٩٥٥
١٢	م. محمد عبد الحليم	مكتب العلاقات العامة		٠١٦٦٩٧٩١٩٥٥
١٣	م. محمد عبد الحليم	مكتب العلاقات العامة		٠١٦٦٩٧٩١٩٥٥
١٤	م. محمد عبد الحليم	مكتب العلاقات العامة		٠١٦٦٩٧٩١٩٥٥

October 27th, 2025

1) Nagaa Hamaadi Local City Council

Scatec		مستند رقم	دندرة للطائفة
		٢٠٢٥/١٠/٢٧	الدستور في لقاء مجلس المدينة
١-	صفاء عبد الرحيم دياب	١٠٦٥٠٥٥٤١	مدير مكتب شؤون البيئة
٢-	إيمان عبد الوارث أحمد	١٠٣٢٣١٠٣١٠	مفتش شؤون البيئة
٣-	محمد قاسم أبو الفوارس	١١٤٧٤٤٨٩٩٧	مدير مركز معلومات
٤-	محمد عبد الغني شوك	١٠٠٣٧٠٧٠٦٦	مدير إدارة كاسبي كتي
٥-	مروان عبد الطيب محمد	١٠٠٠٣١٧٥٢٢	مؤيد شكري المياه
٦-	عقابه شكري عبد	١٠٢٤٢٢٤١٤٢	مدير قرية بھيرة
٧-	أحمد أبو زيد	١٠٠٤١٥٥٩٤١	مدير قرية بھيرة
٨-	أحمد عبد الله أبو بكر	١٠٠١٦٨٥٧٤٧	مدير قرية بھيرة
٩-	محمد عبد الله	١٥٢٢٠٤١٩٩٧	مدير قرية بھيرة
١٠-	محمد عبد الله	١٠٠٢٢٨٢٧٦٩	مدير قرية بھيرة
١١-	محمد عبد الله	١٠٩٠٠٧٨٩٠١	مدير قرية بھيرة
١٢-	محمد عبد الله	١٠٠١٦٨٥٧٤٧	مدير قرية بھيرة
١٣-	محمد عبد الله	١٠٦٤٦١٩٠٨٢	مدير قرية بھيرة
١٤-	محمد عبد الله	١٠١٤٥٠٩١٥	مدير قرية بھيرة
١٥-	محمد عبد الله	١١١٦٤٢٧١٠	مدير قرية بھيرة
١٦-	محمد عبد الله	٥١٥١٤٣٥٤٢٣	مدير قرية بھيرة

2) Nagaa Hamaadi- Industrial area

Scatec

1. / CV
E, E.

المصلحة العامة

19C. a

مفت محمد علی رضا علی C.D. محوری ۱۱۱۱۳۲۵۹۵

التي تسمى "مُتَمَلِّكَة المَرْبُوعَة"

1. 99.74749

11.90945.97

وليد الوائلي مدير عام ادارة التعليم

١٤. ما ذكر عبد الله بن قنادة
 ما ذكر عبد الله بن قنادة
 ما ذكر عبد الله بن قنادة

۳۱/ علی المرتضیٰ علیہ السلام

٢٠٢٠ م / ١٤٤٢ هـ / ١٠ / ١٠ / ١٠

محمد عبد الهادي كاظم ١٤٧١ هـ ١٩٥٠ م صاحب مصنع عبد الهادي

لها عت الفقهه

احمد محمد علي فيايرده ١١٤٠ هـ - ١٢١٤ هـ - مشرف الثمت

246 620 115 2200 ¹⁹ 1/2 of total, 1/2

۱. محمد رفیع علی ۱۹۷۸-۱۰-۲۶ - مشرق کراچی، پاکستان

October 28th, 2025

1) El Baraka Health Unit



**التساور المبذنى للدراسات البببنة والاجتماعبة
لشروع شركة دندرة للطاقة الشمسبة
بمنطقة نجح حمادى - محافظة قنا**

٢٧ - ٢٨ أكتوبر ٢٠٢٥

[illegible]

2) Support your community" Women NGO

Scatec

Environics

التشاور المبدئي للدراسات البيئية والاجتماعية
 لمشروع شركة دندرة للطاقة الشمسية
 بمنطقة نجع حمادى - محافظة قنا

٢٧ - ٢٨ أكتوبر ٢٠٢٥

رقم المحمول	الوظيفة	الاسم
١٠٩٧٩٢١٨٨٦	إثنين	عنازة عبد الحفيظ محمد
		صفاء عبد الكيم محمد
		فايزة أحمد محمد
		حنان محمد
		سامية عبد المنعم فؤاد احمد
		أمل ابو المجد محمد
		ليلى نعام لاس
		زينب سعد فرج الله
		وردة هبى على سليم
		كريمة عبد أحمد
		إيمان محمد ليو
		نهره محمد
		جولثا محمد رمضان

التشاور المبدئي للدراسات البيئية والاجتماعية
لمشروع شركة دندرة للطاقة الشمسية
بمنطقة نجع حمادى - محافظة قنا

٢٧ - ٢٨ أكتوبر ٢٠٢٥

رقم المحمول	الوظيفة	الاسم
		هدير محمد أحمد
		هناء ولاء بهجت محمد
		عفا وأنور الدين عبد الجير
		نواله حسودة عبد الحميد
		خيري حمدي نور الدين احمد
		أميرة أحمد ممدو سليم
		هناء أحمد ممدو سليم
		محمدة محمد ممدو سليم

3) Local community- Nagaa Mubarak Village

رقم المحمول	الوظيفة	الاسم
٠١٠٩١٧٠٤٥١ ٠١٠٩١٧٠٤٥١	مدير عام	عبدالله محمد
٠١٠٦٤٤٦٦٧٠	مهندس زراعي	علي بن محمد
٠١٠٥٤٤٧٥٩١	مهندس شركة مياه	بهاء الدين محمد
٠١٠٩٩٠٤٩١٤١	مهندس زراعي	محمد بن محمد
٠١٠٥٧٤٤٤٥٨	سيف المنطقة	محمد بن محمد
٠١٠٠٧٦٥٥٧٠	فني التحويلات	محمد بن محمد
٠١٠٩٠٥٥٨١٤٤	فني تركيب	أحمد بن محمد
٠١١١٧٥٠٩٢٥١	فني تركيب	أحمد بن محمد
٠١٠٩٠١٥٩٥٨٣	مقاوم معدات	محمد بن محمد
٠١٠٩١١٤٣٠٢٣	مقاوم معدات	عبدالله بن محمد
٠١٠٧٥٢٧٧٣١	فني تركيبات	أحمد بن محمد
٠١٠١٥٨٧٤٤	مهندس زراعي	محمد بن محمد
٠١١٩٥٦٩٧٣٦١	فني تركيبات	محمد بن محمد
٠١٢٠٧٩٣٧٥٩٦	مهندس زراعي	محمد بن محمد
٠١٢٠٧٩٣٧٥٩٦	مهندس زراعي	محمد بن محمد

المرفق (٢): نموذج الشكاوى

[illegible]

المرفق (٣): سجل الشكاوى

نموذج الشكاوى	
١. معلومات الاتصال	
١-١ اسم مقدم الشكاوى بالكامل:	يحق لمقدم الشكاوى كتابة اسمه أو تقديم شكاوى مجهولة الهوية.
٢-١ رقم الهاتف:	
٢. تفاصيل الشكاوى	
١-٢ متى حدثت؟	
٢-٢ أين حدثت؟	
٣-٢ من المتورط؟	
٤-٢ وصف الشكاوى.	
٣. الإجراء التصحيحي المقترح	
ما الذي ترغب في رؤيته يحدث لحل المشكلة؟	